



OSAVUOSIKATSAUS 1 / 2021

Katsaus toimintaan ja talouteen

Toimitusjohtaja Eva Pihlmaa-Tuononen
Hallinto- ja talouspäällikkö Salla Manni

Toimitusjohtajan katsaus: Poikkeusolojen vuosi jatkuu

Seututerveyskeskuksessa on tehty alkuvuonna työtä edelleen poikkeuksellisissa oloissa. Koronaepidemia ja siihen liittyvät toimenpiteet, kuten näytteenotto, jäljitystyö ja rokotukset, vaikuttivat edelleen oleellisesti ammattilaisten päivittäisiin tehtäviin ja yksiköiden toimintaan. Henkilöstö on joutunut koville jokaisessa työpisteessä. Kiireisen ja stressaavan työn touhussa seututerveyskeskuksen henkilöstö toimii ammattitaitoisesti ja omistautuneesti potilaiden hoidossa ja pärjäämisen tukemisessa. Koronan vaikutukset talouteen eivät myöskään ole vähäiset. Jo alkuvuonna on nähtävissä koko kuluvan vuoden osalta, että koronakustannuksilla tulee olemaan merkittävä osuus seututerveyskeskuksen taloudessa.

Henkilöstön työtyytyväisyys on kulmakivi seututerveyskeskuksen toiminnassa. Varsinkin koronatilanteesta johtuvat äkillisetkin toiminnan muutokset ovat vaikuttaneet merkittävästi henkilöstön jaksamiseen. Aloitimmekin tämän vuoden alusta koko meidän henkilöstöllemme työtyytyväisyyskyselyn, ”fiiliskysely”. Kysely tehdään verkossa joka kuukauden viimeisenä viikkona. Kyselyssä on 11 kysymystä liittyen johtamiseen, osaamiseen, työssä jaksamiseen ja työhön vaikuttamismahdollisuuksiin sekä työn kehittämiseen. Kyselyn tulokset käydään läpi yksiköiden palaverissa joka kuukausi. Kysymykset arvioidaan asteikolla 1–5, tavoitetaso on meillä määriteltä 4. Kyselyn tarkoituksena on saada lyhyellä aikavälillä tietoa henkilöstön ajatuksista ja tuntemuksista sekä kokemuksista ”miten menee?” ja puuttua nopeasti mahdollisiin ongelma-kohtiin. Kyselyyn vastaminen kuuluu jokaiselle ja näin voi vaikuttaa halutessaan omaan työhön ja koko yksikön toimintaan. Vastausprosentti vaihtelee riippuen eri yksiköistä. Sataan prosenttiin vastauksissa emme ole vielä neljässä kuukaudessa päässeet, mutta suunta on hyvä.

Aloitimme jo viime vuoden puolella seututerveyskeskuksen johtokunnan ja järjestämistoimikunnan yhteistyön ja roolien selkeyttämisen. Helmikuussa pidimme yhteisen kehittämispäivän, jossa paneuduimme tähän työhön. Seututerveyskeskuksen kuntien talousjohtajista ja -päälliköistä koostuva taloustyöryhmä laati käyttöömmme talouden vuosikellon. Vuosikellon avulla saamme ryhtiä ja selkeyttä toimintaamme sekä tiivistämme entisestään yhteistyötä kuntien ja seututerveyskeskuksen toimijoiden välillä.

Yhteistyötä sopijakuntiemme sosiaalitoimen ja vanhuspalveluyksiköiden on jatkettu aktiivisesti alkuvuoden aikana. Tärkeä yhteistyömuoto on edelleen säännölliset koronan tilannekatsaukset kerran viikossa, mukana ovat kuntien perusturvajohtajat sekä seututerveyskeskuksen toimijoita. Lisäksi tiedotamme koronatilanteesta kaksi kertaa viikossa verkkosivuillamme, sekä kerran viikossa paikallislehdissä. Kuntien kanssa työryhmissä tehtävä palvelurakennetyö jatkuu myös kevään aikana.

Hoidon saatavuuden ja jatkuvuuden parantamiseksi potilassegmentoinnin rinnalle / tilalle on suunniteltu ja valmisteltu viime syksystä lähtien moniammatillista tiimimallia, jossa potilaan terveysasioiden hoito toteutetaan moniammatillisissa tiimeissä, johon henkilökunta jaetaan tiimien profiili ja toimivuus huomioiden. Keuruulla tämä moniammatillinen tiimityö on käynnissä ja kevään aikana on tehty ja tehdään kehittämistyötä yhdessä henkilöstön kanssa. Tiimimallissa potilaille nimetään omahoitaja, joka huolehtii aktiivisesti kunkin potilaan hoidon järjestelystä. Tiimeissä lääkäreiden konsultaatiotyö varmistaa moniammatillisen hoitotyön onnistumisen niin, että mahdollisimman moni asia hoidetaan saman tien kuntoon ilman jonottamista myöhemmin vastaanotolle. Huolellisen hoidon tarpeen arvion tekeminen korostuu ja moniammatillistuu mahdollistaen kattavien ja potilasta osallistavien hoito- ja kuntoutussuunnitelmien systemaattisen teon. Moniammatillisen tiimityön jalkauttamisen suunnittelu Laukaan vastaanotoille on käynnistynyt alku vuodesta, samoin suunnitelmat mallin käyttöönotosta Joutsassa ovat alkamassa. Samoin Joutsassa jatketaan Sakuko- yksikön (sairaala-kuntoutus - kotiin annettavat palvelut) toiminnan suunnittelua yhdessä kunnan työntekijöiden kanssa. Toimintamalli saadaan valmiiksi kesään mennessä.

Etäpalveluiden kehittäminen seututerveyskeskuksessa on myös käynnissä. Etälääkärivastaanoton lisäksi muiden ammattilaisten tekemä etävastaanottotyö on lähtenyt mukavasti lisääntymään, esim. psykiatrin, diabetes- ja mielenterveys ja päihdehoitajan etävastaanotot.

Seututerveyskeskuksen strategian päivittäminen aloitettiin jo viime vuoden puolella koko henkilöstön yhteistyöllä ja saatiin päätökseen nyt alkuvuodesta. Uusi päivitetty strategia vuosille 2021–2022 on hyväksytty

seututerveyskeskuksen johtokunnassa 20.4.2021. Strategian keskeiset tavoitteet ovat asiakkaan tarpeen mukaiset sosiaali- ja terveystaloudelliset palvelut, monipuoliset ja kehittyvät toimintatavat, vetovoimainen työpaikka ja kestävä talous. Perustehtävämme on lisätä alueemme asukkaiden terveyttä ja hyvinvointia sekä hoitaa heidän sairauksiaan. Visio; arjessa pärjäävät hyvinvoivat asukkaat haastavat meitä entistä enemmän kehittämistyöhön yhdessä moniammatillisessa verkostossa sote-toimijoiden kanssa.

Riskienhallinta: Tiiviisti osana yksiköiden arkea

Seututerveyskeskuksessa on noudatettu sairaanhoitopiirin ohjeita ja liikelaitos seututerveyskeskuksen johtosääntöä. Julkaistut yleiskirjeet on tiedotettu ja pantu toimeen tarvittaessa. Sekä johtoryhmässä että esimiesten kokouksissa on seurattu säännöllisesti talousarvion, hoitotakuun ja muiden keskeisten tavoitteiden toteutumista.

Vastuutahot ovat tunnistaneet riskejään oman toimintansa näkökulmasta, asetettuja tavoitteitaan vastaan sekä dokumentoineet tulokset luotettavalla tavalla. Riskien tunnistamisessa on hyödynnetty aikaisempia riskien arvioita, tilastoja, mittareita, asiantuntijoiden arvioita ja muuta taustamateriaalia. Pohjatietona on käytetty esim. yksiköiden tekemiä työturvallisuusriskikartoituksia ja poikkeamailmoituksia (HaiPro-ilmoituksia).

Potilasturvallisuuden mittareina seurataan haittatapahtumia lähes päivittäin ja esihenkilöt käsittelevät akuutit haittatapahtumat heti. Osastokokouksissa käydään läpi haittatapahtumia säännöllisesti henkilöstön kanssa. Tapaturmia eli kaatumisia ja putoamisia sekä lääkehaittatapahtumia on eniten haittatapahtumista. Tapaturmien ehkäisyyn ja lääkehoidon turvallisuuteen on panostettu. Vakavia haittoja ei ole tapahtunut potilaille 1.1.–30.4.2021 välisenä aikana. Henkilöstöä on ohjeistettu, että potilaan tunnistamiseen tulee käyttää rannekettä ja tarkistaa henkilötiedot. Rannekeratsian tulos 30.4 oli erinomainen.

Sisäisen valvonnan ja riskienhallinnan olennaisista poikkeamista tunnistettiin koronaepidemian vaikutukset sekä toimintaan että talouteen alkuvuonna 2021.

Talous: Tavoitteena tasapaino – koronasta huolimatta

Tilinpäätöksen 2020 yhteydessä toteutetuilla aiempien vuosien tasauslaskutuksilla saadaan tilikauden 2021 aikana katetuksi taseeseen kertyneestä alijäämästä 0,644 milj. euroa. Johtokunta hyväksyi 20.4.2021 alijäämän kattamissuunnitelman, jonka toimenpiteillä loppu -0,288 milj. euroa saadaan katettua tilikauden aikana. Alijäämän kattamissuunnitelma etenee sairaanhoitopiirin hallituksen ja valtuuston käsittelyyn kevään aikana.

Johtokunta hyväksyi talousarvion 16.3.2021 koronaepidemian jononpurkuun ym. liittyviä muutoksia. Alijäämän kattamissuunnitelmassa muutettiin tilikauden tulostavoitteeksi +0,932 milj. euroa.

Seuraavassa taulukossa on talousarvion 2021 **toteutumisvertailu** tammi-huhtikuulta. Koronaepidemian hoitamisesta on alkuvuonna kertynyt arviolta jo 1,045 milj. euroa kustannuksia, joita ei pääsääntöisesti ole vielä huomioitu talousarviossa. Tarkoituksena on talousarvion tarkistaminen tältä osin sitten, kun koronaepidemian hoitoon liittyvä valtionrahoitusmenettely täsmentyy. Hoitopalvelujen vieraskuntalaskutuksessa ja asiakasmaksujen laskutuksissa on alkuvuonna ollut hieman viivettä, ja laskutusten oikeellisuutta on tarkisteltu. Muiden palvelujen ostoista puuttuu alkuvuodelta sairaanhoitopiirin laskutusta sisäisistä palveluista, arviolta noin 1 milj. euron verran.

TALOUSARVION 2021 TOTEUTUMISVERTAILU	TA muutettu	Toteuma	josta korona	Toteuma	Muutos edellisvuodesta	
Liikelaitos Seututerveyskeskus	2021	2021-04	2021-04	2020-04	eur	%
LIKEVAIHTO	41 330 875	13 481 337	0	12 259 050	578 444	1,4 %
Hoitopalvelujen myynti	721 754	188 642		166 884	21 759	3,0 %
Kiinteä laskutus sopijakunnilta	35 318 855	11 619 618		11 151 086	468 532	1,3 %
Hoitopalvelujen tasauslaskutus	643 844	643 844				
Muiden palvelujen ja tarvikkeiden myynti	1 265 600	428 819		6 865	421 954	33,3 %
Potilasmaksut	3 380 823	600 414		934 215	-333 801	-9,9 %
Liiketoiminnan muut tulot	257 977	107 959	0	81 054	26 905	10,4 %
Tuet ja avustukset kuntayhtymältä						
Materiaalit ja palvelut	-13 709 970	-4 551 203	-612 354	-4 582 701	31 498	-0,2 %
Aineet, tarvikkeet ja tavarat	-3 217 300	-1 134 974	-98 009	-1 169 414	34 440	-1,1 %
Palvelujen ostot	-10 492 670	-3 416 229	-514 345	-3 413 288	-2 941	0,0 %
Asiakaspalvelujen ostot	-833 650	-315 401	-26 374	-187 248	-128 153	15,4 %
Muiden palvelujen ostot	-9 659 020	-3 100 828	-487 971	-3 226 039	125 211	-1,3 %
<i>josta ostot sairaanhoitopiiriltä</i>	<i>-5 437 634</i>	<i>-871 525</i>		<i>-1 561 095</i>	689 570	-12,7 %
Henkilöstömenot	-24 034 315	-7 581 994	-428 006	-7 183 139	-398 855	1,7 %
Palkat ja palkkiot	-19 984 095	-6 285 449	-354 674	-5 967 020	-318 428	1,6 %
Henkilösivukulut	-4 050 220	-1 296 545	-73 332	-1 216 118	-80 427	2,0 %
Poistot ja arvonalentumiset	-200 000	-46 968		-39 754	-7 213	3,6 %
Liiketoiminnan muut menot	-2 688 854	-969 848	-4 625	-833 254	-136 594	5,1 %
LIKEYLI-/ALUÄÄMÄ	955 713	439 284	-1 044 985	-298 745	738 029	77,2 %
Rahoitustulot ja -menot	-24 000	-8 812		-8 893	81	-0,3 %
YLI-/ALUÄÄMÄ ENNEN SATUNNAISIA ERIÄ	931 713	430 472	-1 044 985	-307 638	738 109	

Seuraavassa taulukossa on tämänhetkisten toteumatietojen pohjalta laadittu **tilinpäätösennuste** vuodelle 2021. Viimeisin arvio koronaepidemian hoitamisen kustannuksista on 4,360 milj. euroa ja oletuksena on tämän kattaminen valtionrahoituksella joko sairaanhoitopiirin tai sopijakuntien kautta, jolloin koronalla ei olisi ennusteessa vaikutusta liikelaitoksen tulokseen. Ennusteen perusteella tällä hetkellä edetään alijäämän kattamissuunnitelman mukaisesti, vaikka loppuvuodelle on vielä kirittävä. Erityisesti palvelujen ostoissa on haavoittavissa talousarvion ylityspainetta, joka ei johdu pelkästään koronasta. Tulevissa ennusteissa tarkasteltavaksi tulee myös asiakasmaksulain 1.7.2021 voimaan tulevien muutosten vähentävä vaikutus loppuvuoden potilasmaksutuloihin.

TILINPÄÄTÖSENNUSTE 2021	TA muutettu	Toteuma	TPE	Poikkeama		josta korona
Liikelaitos Seututerveyskeskus	2021	2021-04	2021-04	eur	%	eur
LIKEVAIHTO	41 330 876	13 481 337	41 330 876	0	0,0 %	460 000
Hoitopalvelujen myynti	721 754	188 642	721 754	0	0,0 %	
Kiinteä laskutus sopijakunnilta	35 318 855	11 619 618	35 318 855	0	0,0 %	460 000
Hoitopalvelujen tasauslaskutus	643 844	643 844	643 844	0	0,0 %	
Muiden palvelujen ja tarvikkeiden myynti	1 265 600	428 819	1 265 600	0	0,0 %	
Potilasmaksut	3 380 823	600 414	3 380 823	0	0,0 %	
Liiketoiminnan muut tulot	257 977	107 959	257 977	0	0,0 %	0
Tuet ja avustukset kuntayhtymältä			3 900 000	3 900 000		3 900 000
Materiaalit ja palvelut	-13 709 970	-4 551 203	-16 675 315	-2 965 345	21,6 %	-1 945 000
Aineet, tarvikkeet ja tavarat	-3 217 300	-1 134 974	-3 500 423	-283 123	8,8 %	-460 000
Palvelujen ostot	-10 492 670	-3 416 229	-13 174 893	-2 682 223	25,6 %	-1 485 000
Asiakaspalvelujen ostot	-833 650	-315 401	-1 124 050	-290 400	34,8 %	-85 000
Muiden palvelujen ostot	-9 659 020	-3 100 828	-12 050 843	-2 391 823	24,8 %	-1 400 000
<i>josta ostot sairaanhoitopiiriltä</i>	<i>-5 437 634</i>	<i>-871 525</i>	<i>-5 437 634</i>	<i>0</i>	<i>0,0 %</i>	
Henkilöstömenot	-24 034 315	-7 581 994	-25 095 597	-1 061 282	4,4 %	-2 400 000
Palkat ja palkkiot	-19 984 095	-6 285 449	-20 862 579	-878 484	4,4 %	-2 000 000
Henkilösivukulut	-4 050 220	-1 296 545	-4 233 017	-182 798	4,5 %	-400 000
Poistot ja arvonalentumiset	-200 000	-46 968	-200 000	0	0,0 %	
Liiketoiminnan muut menot	-2 688 854	-969 848	-2 760 782	-71 928	2,7 %	-15 000
LIKEYLI-/ALUÄÄMÄ	955 713	439 284	757 159	-198 555	-20,8 %	0
Rahoitustulot ja -menot	-24 000	-8 812	-24 000	0	0,0 %	
YLI-/ALUÄÄMÄ ENNEN SATUNNAISIA ERIÄ	931 713	430 472	733 159	-198 555		

Vuoden 2021 **investointisuunnitelmasta** on alkuvuonna toteutunut 90 192 euroa (37,6 %). Ennusteena on investointimäärärahan mukainen toteuma 240 000 euroa.

Koronaepidemian hoitopalvelut

Koronaepidemiaan liittyviä hoitopalveluja on tammi-huhtikuussa toteutunut seuraavasti:

- testaukset 7 558 käyntiä, arvioitu hinta 1 043 004 euroa
- jäljitykset 1 545 käyntiä, arvioitu hinta 120 510 euroa
- rokotukset 10 479 käyntiä, arvioitu hinta 397 974 euroa
- sairaalahoitoa 16 (brutto-)hoitopäivää, arvioitu hinta 6 128 euroa

Seututerveyskeskuksen voimassa olevan hinnaston mukaisilla tuotehinnoilla oman palvelutuotannon hoitopalvelujen arvioitu laskutus olisi 1 567 616 euroa. Lisäksi alkuvuonna on toteutunut koronaan liittyviä ostopalveluja (hoito muissa sairaaloissa) yhteensä 26 374 euroa.

Hallinnon vastuualue

Koronaepidemian hoitaminen on alkuvuonna heijastunut merkittävästi myös hallinnon vastuualueen henkilöstön työskentelyyn mm. toiminnan järjestämisen, viestinnän, rokotustilastoinnin kehittämisen ja monenlaisen raportoinnin tehtävinä. Asiantuntijatyöpanosta on tarvittu myös sote-uudistuksen eri osahankkeisiin, ja sovellustukea on alkuvuonna työllistännyt Lifecare-päivitys ja etäpalvelujen kehittäminen. Talouden vuosikellon soveltaminen ja kuntaraportoinnin kehittämisprojekti on saatu keväällä alkuun. Hallinnon toimintarutiinien ja -prosessien sujuvuutta kehitetään arjessa jatkuvasti.

KÄYTTÖTALouden TOTEUTUMINEN	TA	TOTEUMA	TA-TOT	TOTEUMA	ERO EDELLISVUOTEEN	
Hallinto	2021	2021-04	%	2020-04	eur	%
TOIMINTATULOT	987 390	751 602	76,1 %	81 054	670 549	827,3 %
Tasauslaskutus sopijakunnilta	643 844	643 844	100,0 %		643 844	
Muut toimintatulot	343 546	107 759	31,4 %	81 054	26 705	32,9 %
TOIMINTAMENOT	-2 167 526	-585 436	27,0 %	-503 002	-82 435	16,4 %
Palkat ja palkkiot	-648 079	-284 124	43,8 %	-185 923	-98 202	52,8 %
Henkilösivukulut	-128 423	-54 957	42,8 %	-37 465	-17 492	46,7 %
Muiden palvelujen ostot	-1 441 947	-189 231	13,1 %	-230 507	41 276	-17,9 %
Aineet, tarvikkeet ja tavarat	-7 000	-2 172	31,0 %	-3 600	1 428	-39,7 %
Muut toimintamenot	57 923	-54 952	-94,9 %	-45 507	-9 445	20,8 %
TOIMINTAKATE	-1 180 136	166 166	-14,1 %	-421 948	588 114	-139,4 %
Rahoitustulot ja -menot	-24 000	-6 879	28,7 %	-7 648	769	-10,1 %
VASTUUALUEILLE KOHDISTETTAVA	-1 204 136	159 287	-13,2 %			

Talousarvion toimintatuloihin ja -menoihin sisältyy johtokunnan 20.4.2021 hyväksymän alijäämän kattamissuunnitelman mukaiset tulojen lisäykset ja menon vähennykset. Hallinnon nettokustannus kohdistetaan vastuualueille toimintamenojen suhteessa.

Avoterveydenhuolto

Ylilääkäri Jari Raudasoja
Ylihoitajat Sanna Porkka-Hokkanen ja Tuula Antinaho

Asiakas / Kunta: Koronaepidemian hoitoa muun palvelutuotannon lisäksi

Koronaepidemia vaikuttaa edelleen avoterveydenhuollon toimintaan. Asiakas- ja käyntimäärät avoterveydenhuollossa ovat kasvaneet edellisvuodesta. Koronaepidemiaan liittyvät näytteenotot, jäljitystyö ja joukkorokotukset ovat lisänneet suoritteita sellaisten asiakkaiden osalta, joiden ei ehkä muuten olisi tarvinnut turvautua terveyskeskuspalveluihin. Suoritteista reilusti yli puolet oli avohoidon palveluja, neuvolapalveluja lähes viidesosa. Muun terveydenhuollon osuus sisältää koronaepidemian joukkorokotukset.

Aiempaa enemmän oman palvelutuotannon käynneistä toteutuu etäkontaktina. Käynneissä eniten kasvua oli Laukaan ja Keuruun terveysasemilla. Kotikäynnit olivat luonnollisesti vähentyneet, mutta vastaavasti puhelimesta tehtävä työ oli lisääntynyt.

Hoitoonpääsyaika (T3-arvo) Seututerveyskeskuksen terveysasemilla oli keskimäärin 7,6 pv, joka oli asetetun tavoitteen mukainen. Ammattiryhmittäin tarkasteltuna hoitajan vastaanotolle pääsi noin kolmen päivän kuluessa ja lääkärille reilun kahden viikon kuluessa.

Asiakaspalautte toiminnasta oli hyvää, vaikka kehitettävää löytyi ajanvarauksen sujuvuudesta sekä jonkin verran palvelujen saatavuudesta ja yhteydensaamisesta omaan yhteyshoitajaan. Näihin liittyvien sähköisten toimintamallien (sähköinen asiointi) kehittäminen oli meneillään strategian mukaisesti. Asiakaspalautteen määrä oli alkuvuonna 30 ja NPS-arvo vaihteli 60,35–63,97. Haipro-ilmoituksia raportoitiin alkuvuonna 38 kappaletta. Potilasrannekeratsiassa 30.4. tuli haastetta tulevaisuuden toiminnalle; vain kahdella vastaanotolla saavutettiin 100 % tulos.

Terveysneuvonnan toteuttamat koronarokotukset alkoivat tammi-helmikuun aikana, aluksi noin 200 rokoteannoksella koko Seututerveyskeskuksen alueella sote-henkilökunnan ja +80-vuotiaiden rokotuksilla. Rokotukset painoutuivat helmi-maaliskuussa yli 70-vuotiaisiin, loppujen sote-henkilökunnan rokotukset siirtyivät myöhempään ajankohtaan. Iäkkäimmät kontaktoitiin aluksi puhelimitse. Koronarokotusprosessiin palkattiin lisähenkilöstöä puhelintyöhön 3 lähihoitajaa ja 3 sairaanhoitajaa. Sähköinen ajanvaraus aloitettiin huhtikuussa ja sähköisen ajanvarauksen kautta varattiin hyvin aikoja. Rokotukset on toteutettu THL:n ohjeiden mukaisessa järjestyksessä.

Prosessit/Toiminta: Uusien toimintamallien käyttöönottoa valmistellaan

Hoidon saatavuuden ja jatkuvuuden parantamiseksi on Seututerveyskeskuksen terveysasemien vastaanototoimintaan suunniteltu ja valmisteltu moniammatillista tiimityömallia, jossa potilaan terveysasioiden hoito toteutetaan moniammatillisissa tiimeissä. Vastaanotolla työskentelevä hoitohenkilökunta jaetaan tiimeihin profiili ja toimivuus huomioiden. Tässä tiimimallissa potilaille nimetään yhteyshoitaja, joka huolehtii aktiivisesti kunkin potilaan hoidon järjestelyistä. Tiimeissä lääkäreiden konsultaatiotyö varmistaa moniammatillisen hoitotyön onnistumisen niin, että mahdollisimman moni asia hoidetaan ilman jonottamista kerralla kuntoon; tämä vähentää tarvetta myöhemmille vastaanotokäynneille. Huolellisen hoidon tarpeen arvion tekeminen korostuu ja moniammatillistuu mahdollistaen kattavien ja potilasta osallistavien hoito- ja kuntoutussuunnitelmien systemaattisen teon.

Moniammatillinen tiimityömalli on otettu käyttöön Keuruun vastaanotolla vuonna 2020; toimintaa arvioidaan ja kehitetään kuntalaisten ja työntekijöiden palautteiden sekä toimintalukujen pohjalta. Alkuvuoden aikana mallia on suunniteltu ja valmisteltu käyttöönotettavaksi Laukaan vastaanotolla; malli on tarkoitettu ottaa käyttöön lokakuussa 2021. Samanaikaisesti valmistellaan mallin käyttöönottoa Joutsan vastaanotolla, jossa se on tarkoitettu ottaa käyttöön loppuvuodesta 2021. Joutsassa on lisäksi suunniteltu ja valmisteltu Sakuko-yksikön käyttöönottoa tiiviissä yhteistyössä Joutsan kunnan kanssa. Yksikön toimintamalli saadaan mallinnettua kesäkuuhun 2021 mennessä ja malli on tarkoitettu ottaa käyttöön ensin pilotoiden syksyllä 2021. Käyttöönotto tarkentuu suunnittelun edetessä.

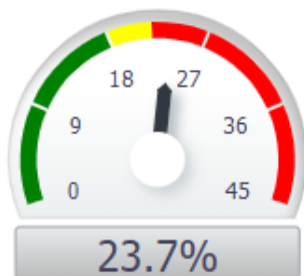
Päihde- ja mielenterveystyö on integroitu osaksi vastaanottoa ja moniammatillista tiimityömallia. Ensilinjan psykiatrinen tiimi pyrkii tekemään kaikille mielenterveys- ja päihdepotilaille päivystysluontoisesti hoidon tarpeen arvion ja järjestää hoidon viiveettä ja jonottamatta tarvittaessa. Laukaan osalta psykiatrinen palveluasuminen on siirtymässä sairaanhoitopiiristä Seututerveyskeskuksen organisoimaksi toiminnaksi yhdessä kunnan kanssa. Toimintamallia ollaan parhaillaan suunnittelemassa ja toiminta siirtyy Seututerveyskeskukselle lokakuussa 2021. Keuruun ja Laukaan terveysasemilla pilotoidaan Finger-toimintamallin käyttöä ikäihmisten palvelutarpeen arvioimiseksi; tavoitteena on havaita ikäihmisten muistiongelmia jo hyvissä ajoin, jolloin niihin voidaan myös puuttua aiemmin. Toimintamallia integroidaan osaksi muistihoitajien toimintaa.

Henkilöstö: Hyvää henkilöstösuunnittelua haastavassa tilanteessa

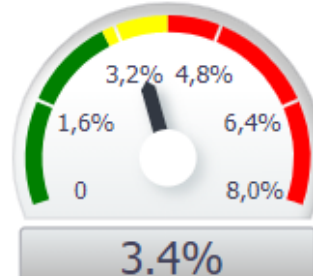
Työpanos avoterveydenhuollossa oli lisääntynyt alkuvuonna 3 % viime vuoteen verrattuna; määräaikaisten osuus työvoimasta oli vajaa neljännes (23,7 %). Työpanoksen ja määräaikaisten työntekijöiden lisäys johtuu pääasiassa koronaepidemian hoitoon liittyvistä toiminnoista, kuten jäljitys- ja rokotustyöstä, johon on jouduttu palkkaamaan ylimääräistä työpanosta. Työpanoksen maltillinen kasvu osoittaa hyvää ennakoivaa henkilöstösuunnittelua. Hoitohenkilöstön liikkuvuus on osaltaan vaikuttanut työpanostarpeeseen; hoitohenkilöstöä on kohdennettu sinne, missä on ollut toiminnallista tarvetta. Hoitohenkilökunnan saatavuus vakinaisiin toimiin ja sijaisuuksiin on pääasiassa ollut vielä hyvää; esimerkiksi Keuruun vastaanotolla avoinna olleeseen sairaanhoitajan toimeen ja määräaikaiseen sijaisuuteen oli 13 hakijaa ja osa hakijoista oli maakunnan ulkopuolelta. Kesäajan rekrytoinnissa on ollut haasteita ja kaikkia sijaisuuksia ei ole saatu täytettyä. Myös sijaisilta saatu palaute on ollut hyvää. Kahdella eri mittarilla toteutettu henkilöstökysely (NES ja Fiilis) on antanut hyvät tulokset.

Sairauspoissaolojen määrä on avoterveydenhuollossa pysynyt kohtuullisena (3,4 %). Influenssa-aalto ei koettanut henkilöstöä, johon vaikuttivat rokotusten lisäksi tehostetut koronaturvallisuusohjeet (turvavälit, maskien käyttö, tehostettu käsien pesu ja desinfiointi). Varahenkilöstön avulla paikattiin hyvin äkillisiä poissaoloja, keikkalaisten käyttö oli vähäistä. Kehityskeskustelut on aloitettu.

Määräaikaisten osuus kokonaistyöpanoksesta
Mittari vertaa jakson toteumaa tavoitteeseen.



Sairauspoissaolojen osuus kokonaistyöajasta
Mittari vertaa jakson toteumaa tavoitteeseen.

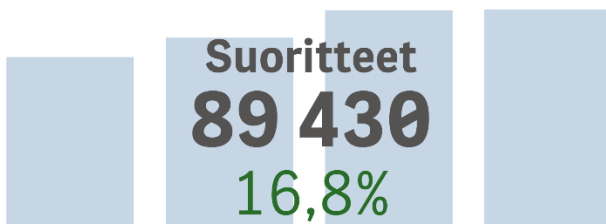


Seututerveyskeskuksen palvelut tammi-huhtikuussa 2021 ja vertailu edellisvuoteen

Kuviot: Prodacapo Region. Pylväät kuvaavat kuukausia tammi-huhtikuu. Prosenttiluku vertaa jaksoa edellisvuoteen. Tietosisältönä Seututerveyskeskuksen oma palvelutuotanto ja ostopalvelut, kaikki käynnit.

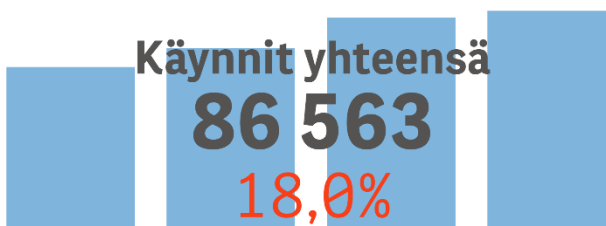


Sopijakuntien asukkaita 96,8 %



Palvelualoittain:

- Avohoito 54,9 %
- Neuvolapalvelut 17,0 %
- Muu terveydenhuolto 11,8 %
- Päihde- ja mielenterveystyö 7,9 %
- Koulu- ja opiskeluterveydenhuolto 6,9 %
- Kuntoutus ja terapiat 0,6 %
- Päivystys 0,5 %
- Sosiaalityö 0,5 %



Oman palvelutuotannon

käynnit ammattiryhmittäin:

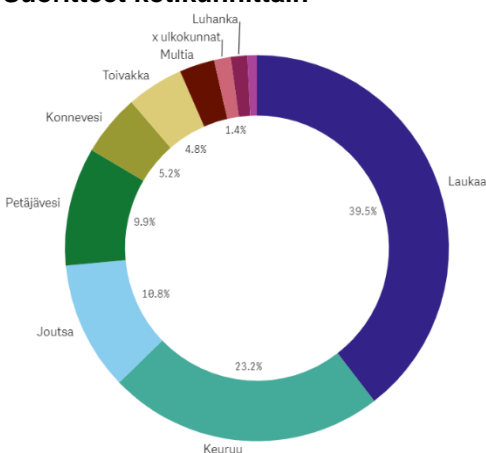
- Hoitajat 66,9 %
- Lääkärit 21,1 %
- Erityistyöntekijät 9,7 %
- Muut 2,3 %



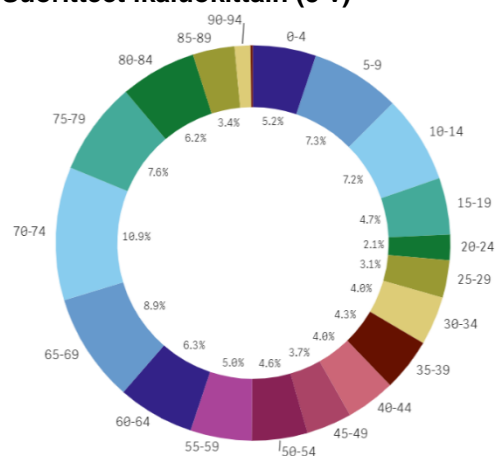
Etäkontakteja 27,7 %

oman palvelutuotannon käynneistä

Suoritteet kotikunnittain



Suoritteet ikäluokittain (5 v)



Talous: Koronan kustannukset kuormittavat toimintamenoissa

KÄYTTÖTALouden TOTEUTUMINEN	TA	TOTEUMA	TA-TOT	TOTEUMA	ERO EDELLISVUOTEEN	
Avoterveydenhuolto	2021	2021-04	%	2020-04	eur	%
TOIMINTATULOT	26 073 940	8 377 330	32,1 %	7 727 875	649 455	8,4 %
Hoitopalvelujen myynti	505 548	123 618	24,5 %	135 051	-11 432	-8,5 %
Kiinteä laskutus sopijakunnilta	23 015 292	7 648 494	33,2 %	7 224 956	423 538	5,9 %
Muiden palvelujen ja tarvikkeiden myynti	1 261 900	427 713	33,9 %	4 578	423 135	9243,2 %
Potilasmaksut	1 291 200	177 305	13,7 %	363 291	-185 986	-51,2 %
Muut toimintatulot	0	200		0	200	
TOIMINTAMENOT	-24 680 117	-8 536 457	34,6 %	-7 929 684	-606 773	7,7 %
Palkat ja palkkiot	-11 778 179	-3 686 505	31,3 %	-3 504 166	-182 339	5,2 %
Henkilösivukulut	-2 386 874	-767 568	32,2 %	-712 843	-54 725	7,7 %
Asiakaspalvelujen ostot	-713 650	-299 662	42,0 %	-154 492	-145 170	94,0 %
Muiden palvelujen ostot	-6 176 843	-2 379 401	38,5 %	-2 254 378	-125 023	5,5 %
Aineet, tarvikkeet ja tavarat	-2 035 000	-809 395	39,8 %	-833 197	23 802	-2,9 %
Muut toimintamenot	-1 589 571	-593 926	37,4 %	-470 609	-123 318	26,2 %
TOIMINTAKATE	1 393 823	-159 128	-11,4 %	-201 809	42 682	-21,1 %
Rahoitustulot ja -menot	0	39		326	-287	-87,9 %
Laskennalliset erät	-851 630	87 868	-10,3 %			
Poistot ja arvonalentumiset	-75 000	-20 759	27,7 %			
Laskennallinen kustannus (hallinto)	-776 630	108 627	-14,0 %			
VASTUUALUEEN KOKONAISKUSTANNUKSET	-25 531 747	-8 448 590	33,1 %			

Talousarvion toimintatuloihin ja -menoihin sisältyy johtokunnan 16.3.2021 hyväksymät talousarviomuutokset.

Sairaalahoito

Ylilääkäri Jari Raudasoja
Ylihoitaja Tuula Antinaho

Asiakas / Kunta: Kuntalaiset hoidettu lähisairaaloissa epidemiasta huolimatta

Vuodeosastohoitoa tarvitsevat potilaat olivat pääsääntöisesti sijoittuneet kotikuntansa mukaisen lähisairaalan hoitoon; yksittäisiä potilaita oli hoidettu muualla kuin heidän kotikuntaansa lähinnä olevassa sairaalassa. Sairaaloidemme osastoilla oli hoidettu lähes sama määrä potilaita kuin edellisvuonna, mutta toisaalta suoritteiden ja hoitopäivien määrä oli lisääntynyt.

Potilaista lähes kaikki olivat sopijakuntien asukkaita. Ikäjakauma kuvaa hyvin Seututerveyskeskuksen sopijakuntien asukkaiden ikärakennetta, sillä kuntien asukkaista suurin osa ovat ikäihmisiä.

Potilaista yli viidesosa palaa päivystykseen kuukauden sisällä hoitajakson päättymisestä. Keskimääräinen hoitoaika osastoilla oli 5,8 päivää.

Potilaspalautteita on annettu tammi-huhtikuun aikana kolmesta sairaalasta yhteensä 168. Palautteiden keskiarvot olivat sairaaloittain: Joutsa (n=4) 4,4, Keuruu (n=88) 4,9 sekä Laukaa (n= 75) 4,8. Palautteiden perusteella potilaamme ovat olleet tyytyväisiä saamaansa hoitoon. Haipro-ilmoituksia raportoitiin yhteensä 38, joista Joutsassa yksi, Keuruulla 24 ja Laukaalla 13. Hoitoon liittyviä infektioita oli raportoitu helmikuussa vain yksi näissä kolmessa sairaalassa. Rannekeratsia potilaiden tunnistamiseen liittyen toteutettiin osastoilla 30,4; prosentiosuudet sairaaloissa vaihtelivat 93–100 %.

Prosessit / Toiminta: Palautumista normaalitoimintaan

Hoitopäivät olivat vähentyneet Joutsan sairaalassa, mutta lisääntyneet Keuruun ja erityisesti Laukaan sairaaloissa. Selkeästi eniten suoritteita syntyi Laukaan ja Keuruun sairaaloissa. Määriin on vaikuttanut eristyspotilaiden hoitojen keskittäminen Keuruun ja Laukaan sairaaloihin. Lisäksi Laukaan sairaalan vuodeosastolta oli ”korvamerkitty” kolme sairaansijaa positiivisten koronapotilaiden hoitamiseksi.

Sairaansijamäärä on muutoin ollut ennallaan eli Joutsa (15 ss), Keuruu (26 ss) ja Laukaa (22 ss). Sairaansijat ovat riittäneet hyvin lukuun ottamatta muutamia kuormituspäiviä. Osastojen kuormitusprosentteista voidaan todeta, että sairaansijat olivat riittäneet kattamaan hyvin vuodeosastoa hoitoa tarvitsevien potilaiden hoidon (Laukaa 74,7 %, Keuruu 77,6 % ja Joutsa 82,8 %).

Kaikissa sairaaloissa on otettu käyttöön ikäihmisen toimintakyvyn arviointimittarit kansalliseen suositukseen pohjautuen (EWS, NRS, NRS2000, FRAT ja Audit). Potilaskohtainen arviointi siirtyy suoraan langattoman sovelluksen kautta potilastietojärjestelmään. Mobiiliratkaisu mahdollistaa tiedonsiirron suoraan älypuhelimien välityksellä potilastietojärjestelmään

Seututerveyskeskuksen palvelut tammi-huhtikuussa 2021 ja vertailu edellisvuoteen

Kuviot: Prodacapo Region. Pylväät kuvaavat kuukausia tammi-huhtikuuta. Prosenttiluku vertaa jaksoa edellisvuoteen. Tietosisältönä Seututerveyskeskuksen oma palvelutuotanto ja ostopalvelut, kaikki käynnit ja bruttohoitopäivät.



Sopijakuntien asukkaita 95,6 %

70+ vuotiaita 72,0 %



Hoitojaksoja 1 154

keskimäärin 1,5 jaksoa asiakasta kohti

Käyntejä 176

keskimäärin 3,6 käyntiä asiakasta kohti

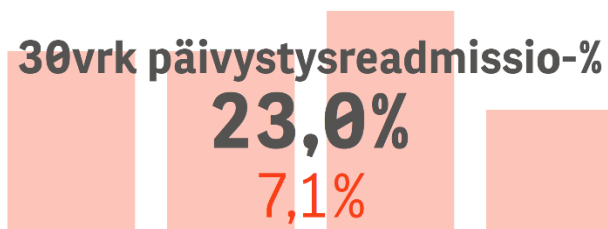


Hoitoaika 5,8 hoitopäivää

keskimäärin hoitojaksoa kohti

Lähisairaalassa 92,6 %

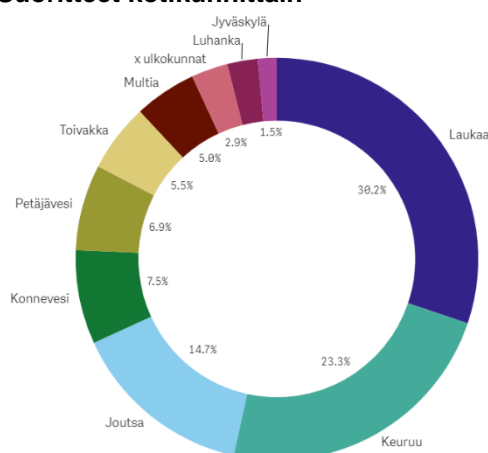
sopijakuntalaisten hoitopäivistä



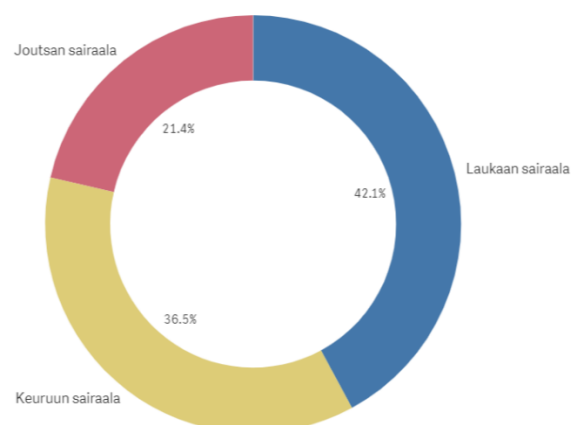
Joka viides palaa päivystykseen

kuukauden sisällä hoitojakson jälkeen

Suoritteet kotikunnittain



Suoritteet sairaaloittain

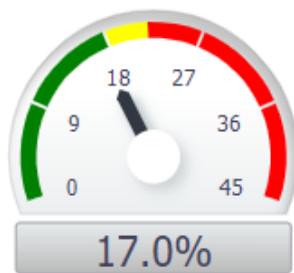


Henkilöstö: Henkilöstön työhyvinvointi kohdallaan korona-aikanakin

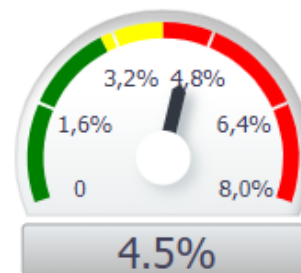
Seututerveyskeskuksen laitoshoidon osalta työpanos on vähentynyt viime vuodesta 3,0 %. Määräaikaisten sijaisten osuus kokonaistyöpanoksesta oli 17 %, jota voidaan pitää kohtuullisena. Tämä kertoo pitkäjänteisestä henkilöstösuunnittelusta ja varahenkilöstön tehokkaasta käytöstä. Henkilöstökyselyiden (NES ja Fiilis) tulokset olivat hyviä, hyvä palaute näkyy myös henkilökunnan vähäisenä vaihtuvuutena ja hyvänä sijaispaulutteena. Kehityskeskustelut on aloitettu tämän vuoden osalta.

Sairauspoissaolojen määrä on laitoshoidossa pysynyt samalla tasolla kuin viime vuonna (4,5 %). Influenssa-aalto ei koetellut henkilöstöä, johon oli vaikuttanut rokotusten lisäksi tehostetut koronaturvallisuus-ohjeet (turvavälit, maskien käyttö, tehostettu käsien pesu ja desinfiointi). Varahenkilöstön avulla paikattiin hyvin äkillisiä poissaoloja, keikkalaisten käyttö on ollut vähäistä.

Määräaikaisten osuus kokonaistyöpanoksesta
Mittari vertaa jakson toteumaa tavoitteeseen.



Sairauspoissaolojen osuus kokonaistyöajasta
Mittari vertaa jakson toteumaa tavoitteeseen.



Talous: Tämänhetkinen toteuma edellisvuoden tasolla ja talousarvion mukainen

KÄYTTÖTALOUDEN TOTEUTUMINEN	TA	TOTEUMA	TA-TOT	TOTEUMA	ERO EDELLISVUOTEEN	
Laitoshoido	2021	2021-04	%	2020-04	eur	%
TOIMINTATULOT	7 568 478	2 367 307	31,3 %	2 425 439	-58 132	-2,4 %
Hoitopalvelujen myynti	82 099	8 797	10,7 %	9 212	-415	-4,5 %
Kiinteä laskutus sopijakunnilta	6 681 679	2 227 226	33,3 %	2 191 966	35 260	1,6 %
Muiden palvelujen ja tarvikkeiden myynti	3 700	1 106	29,9 %	2 287	-1 181	-51,6 %
Potilasmaksut	801 000	130 178	16,3 %	221 974	-91 796	-41,4 %
TOIMINTAMENOT	-6 639 089	-2 045 200	30,8 %	-2 102 781	57 581	-2,7 %
Palkat ja palkkiot	-3 819 480	-1 191 953	31,2 %	-1 178 091	-13 862	1,2 %
Henkilösivukulut	-775 161	-243 422	31,4 %	-240 458	-2 963	1,2 %
Asiakaspalvelujen ostot	-70 000	-3 565	5,1 %	-18 218	14 653	-80,4 %
Muiden palvelujen ostot	-1 162 998	-347 630	29,9 %	-407 278	59 648	-14,6 %
Aineet, tarvikkeet ja tavarat	-316 500	-109 652	34,6 %	-112 067	2 415	-2,2 %
Muut toimintamenot	-494 951	-148 978	30,1 %	-146 668	-2 310	1,6 %
TOIMINTAKATE	929 389	322 108	34,7 %	322 659	-551	-0,2 %
Rahoitustulot ja -menot	0	0		0	0	
Laskennalliset erät	-233 918	21 221	-9,1 %			
Poistot ja arvonalentumiset	-25 000	-4 804	19,2 %			
Laskennallinen kustannus (hallinto)	-208 918	26 025	-12,5 %			
VASTUUALUEEN KOKONAISKUSTANNUKSET	-6 873 007	-2 023 979	29,4 %			

Suun terveydenhuolto

Ylihammaslääkäri Eija Peltonen
Ylihoitaja Eila Kerkelä

Asiakas / Kunta: Toiminnan uudet käytänteet ovat ”uusi normaali”

Vuosi 2021 on käynnistynyt tasaisen verkkaisesti. Suun terveydenhuollossa korona toi mukanaan muutoksia, joiden vuoksi toiminnan ei enää odoteta palaavan edellisvuosien kaltaiseksi. Käyntien määrä on jäämässä pysyvästi alhaisemmaksi kuin mihin on aikaisemmin totuttu. Käyntien pituudet ovat kasvaneet, koska käynnillä menee nykyään enemmän aikaa potilasvaihtoon muuttuneiden hygieniakäytänteiden vuoksi. Viime vuoteen verrattuna tammi-huhtikuussa käynneissä on toki nousua, kun vertailuajankohdalle osuvat koronaepidemian alussa toteutetut potilasaikojen peruutukset. Toisaalta nyt isompia muutoksia ei ole tiedossa, koska toiminta on vakiintunut uusien käytäntöjen osalta ja toiminta nykyisellään on turvallista sekä potilaille että henkilökunnalle.

Hoidettujen potilaiden määrä puolestaan on pysynyt samana kuin viime vuonna, kun nyt on taas päästy hoitamaan samaa potilasta useamman kerran eli ei ole vain hoidettu ensiapuna, kuten oli koronan alussa.

Prosessit / Toiminta: Jonopurkua vauhditetaan lisäkäsien avulla

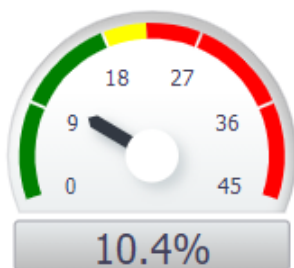
Koronan vuoksi jouduttiin perumaan potilasaikoja kaiken kaikkiaan noin 5 500 kpl. Osa jonoista saatiin purettua vuoden 2020 aikana normaalin työn ohessa. Tämä ei kuitenkaan riittänyt, vaan kesälle 2021 on palkattu hammaslääkäri- hammashoitaja työpäreja 5 kpl. Alkuvuodesta myös neuvoteltiin paikallista lisätyösopimusta, jonka avulla omaa henkilöstöä pyritään saamaan jonojen purkuun lisätyönä. Toteutus saadaan alkamaan toukokuun aikana.

Henkilöstö: Jaksaminen huolettaa

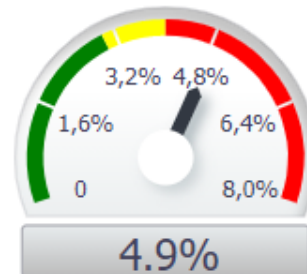
Henkilöstön jaksaminen on ollut huolen aiheena viime vuodesta asti. Korona mukanaan tuomat muutokset työtoimintaan ja elämään muutoinkin ovat rasittaneet henkilökuntaa. Samoin taakkaa ovat tuoneet koronajonolla olevien potilaiden suuri määrä ja huoli heidän suun terveyden tilasta.

Sairauspoissaolot (4,9 %) ovat lisääntyneet verrattuna edellisen vuoden vastaavaan jaksoon ja ovat kovin kaukana tavoitteesta, joka olisi alle 4,0 %.

Määräaikaisten osuus kokonaistyöpanoksesta
Mittari vertaa jakson toteumaa tavoitteeseen.

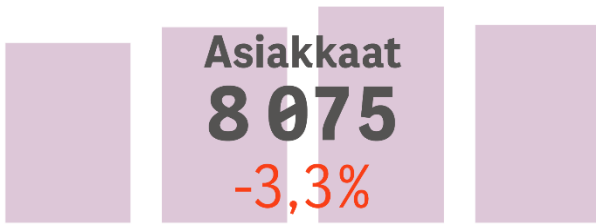


Sairauspoissaolojen osuus kokonaistyöajasta
Mittari vertaa jakson toteumaa tavoitteeseen.



Seututerveyskeskuksen palvelut tammi-huhtikuussa 2021 ja vertailu edellisvuoteen

Kuviot: Prodacapo Region. Pylväät kuvaavat kuukausia tammi-huhtikuun. Prosenttiluku vertaa jaksoa edellisvuoteen. Tietosisältönä Seututerveyskeskuksen oma palvelutuotanto ja ostopalvelut, kaikki käynnit.



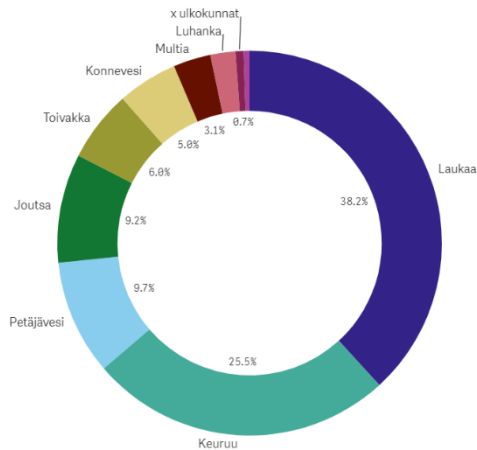
Sopijakuntien asukkaita 98,7 %



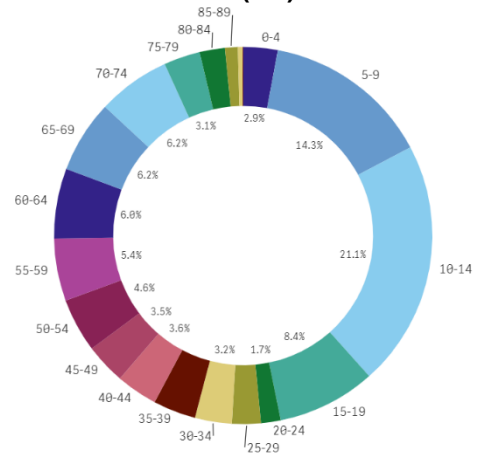
Tuotteittain:

- **Hammaslääkärikäynnit 52,9 %**
- **Suuhygienistikäynnit 23,4 %**
- **Oikomishoito 19,1 %**
- **Kirurgia 3,7 %**
- **Ostopalvelut 0,8 %**

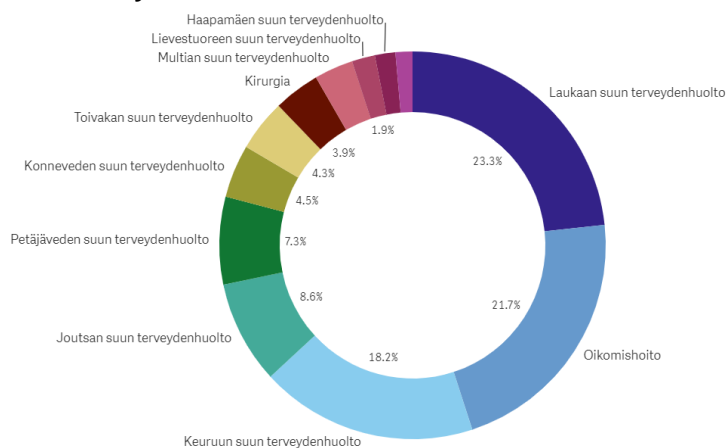
Suoritteet kotikunnittain



Suoritteet ikäluokittain (5 v)



Suoritteet yksiköittäin



Talous: Potilasmaksutulojen toteutumista seurattava

KÄYTTÖTALouden TOTEUTUMINEN	TA	TOTEUMA	TA-TOT	TOTEUMA	ERO EDELLISVUOTEEN	
Suun terveydenhuolto	2021	2021-04	%	2020-04	eur	%
TOIMINTATULOT	6 963 317	2 093 057	30,1 %	2 105 735	-12 679	-0,6 %
Hoitopalvelujen myynti	52 810	56 228	106,5 %	22 621	33 606	148,6 %
Kiinteä laskutus sopijakunnilta	5 621 884	1 743 898	31,0 %	1 734 164	9 734	0,6 %
Potilasmaksut	1 288 623	292 931	22,7 %	348 950	-56 019	-16,1 %
TOIMINTAMENOT	-6 946 407	-1 935 951	27,9 %	-2 063 628	127 677	-6,2 %
Palkat ja palkkiot	-3 792 481	-1 122 867	29,6 %	-1 098 841	-24 026	2,2 %
Henkilösivukulut	-770 639	-230 598	29,9 %	-225 352	-5 246	2,3 %
Asiakaspalvelujen ostot	-50 000	-12 173	24,3 %	-14 538	2 365	-16,3 %
Muiden palvelujen ostot	-937 532	-184 566	19,7 %	-333 877	149 311	-44,7 %
Aineet, tarvikkeet ja tavarat	-858 800	-213 755	24,9 %	-220 549	6 794	-3,1 %
Muut toimintamenot	-536 955	-171 993	32,0 %	-170 471	-1 522	0,9 %
TOIMINTAKATE	16 910	157 105	929,1 %	42 107	114 998	273,1 %
Rahoitustulot ja -menot	0	16		326	-310	-95,0 %
Laskennalliset erät	-318 588	3 231	-1,0 %			
Poistot ja arvonalentumiset	-100 000	-21 404	21,4 %			
Laskennallinen kustannus (hallinto)	-218 588	24 635	-11,3 %			
VASTUUALUEEN KOKONAISKUSTANNUKSET	-7 264 996	-1 932 721	26,6 %			

Talousarvion toimintatuloihin ja -menoihin sisältyy johtokunnan 16.3.2021 hyväksymät talousarviomuutokset.