



OSAVUOSIKATSAUS 2 / 2021

Tammi-elokuu 2021

Katsaus toimintaan ja talouteen

Toimitusjohtaja Eva Pihlmaa-Tuononen
Hallinto- ja talouspäällikkö Salla Manni

Toimitusjohtajan katsaus: Korona tuo edelleen haasteita toimintaan ja talouteen

Seututerveyskeskuksessa jatkamme edelleen työtä poikkeuksellisissa oloissa. Koronaepidemia ja siihen liittyvät toimenpiteet, kuten näytteenotto, jäljitystyö ja rokotukset, vaikuttivat edelleen koko kesän ajan oleellisesti ammattilaisten päivittäisiin tehtäviin ja yksiköiden toimintaan. Henkilöstö on joutunut koville jokaisessa työpisteessä ja sijaisten saaminen on ollut haastavaa. Kiireisen ja stressaavan työn touhussa seututerveyskeskuksen henkilöstö toimi ammattitaitoisesti ja omistautuneesti potilaiden hoidossa ja pärjäämisen tukemisessa. Koronan vaikutukset talouteen eivät myöskään ole vähäiset. Alkuvuoden ajan on ollut nähtävissä koko kuluvan vuoden osalta, että koronakustannuksilla tulee olemaan merkittävä osuus seututerveyskeskuksen taloudessa.

Henkilöstön työtyytyväisyys on kulmakivi seututerveyskeskuksen toiminnassa. Varsinkin koronatilanteesta johtuvat äkillisetkin toiminnan muutokset ovat vaikuttaneet merkittävästi henkilöstön jaksamiseen. Olemme jatkaneet vuoden alusta aloittamaamme koko meidän henkilöstöllemme suunnattua työtyytyväisyyskyselyä, "fiilikyselyä". Kysely tehdään verkossa joka kuukauden viimeisenä viikkona. Kyselyssä on 11 kysymystä liittyen johtamiseen, osaamiseen, työssä jaksamiseen ja työhön vaikuttamismahdollisuuksiin sekä työn kehittämiseen. Kyselyn tulokset käydään läpi yksiköiden palaverissa joka kuukausi. Kysymykset arvioidaan asteikolla 1–5, tavoitetaso on meillä määritelty 4. Kyselyn tarkoituksena on saada lyhyellä aikavälillä tietoa henkilöstön ajatuksista ja tuntemuksista sekä kokemuksista "miten menee?" ja puuttua nopeasti mahdollisiin ongelma-kohtiin. Kyselyyn vastaaminen kuuluu jokaiselle ja näin voi vaikuttaa halutessaan omaan työhön ja koko yksikön toimintaan. Vastausprosentti vaihtelee riippuen eri yksiköstä. Sataan prosenttiin vastauksissa emme ole vielä päässeet, mutta suunta on kuitenkin oikeanlainen.

Seututerveyskeskuksen johtokunnan ja järjestämistoimikunnan yhteistyön ja roolien selkeyttäminen on hyvällä mallilla ja jatkuu edelleen. Seututerveyskeskuksen kuntien talousjohdosta koostuneen taloustyöryhmän laatima talouden vuosikello on käytössä. Vuosikellon avulla saamme ryhtiä ja selkeyttä toimintaamme sekä tiivistämme entisestään yhteistyötä kuntien ja seututerveyskeskuksen toimijoiden välillä. Keväällä huhtikuussa, kävimme kaikkien kahdeksan kunnan kanssa em. vuosikellon mukaisesti neuvottelut palvelutarpeesta ja -sopimuksista, työ jatkuu nyt syyskuussa talousarvion 2022 kuntakierroksilla.

Yhteistyötä sopijakuntiemme sosiaalitoimen ja vanhuspalveluyksiköiden on jatkettu aktiivisesti. Tärkeä yhteistyömuoto on edelleen säännölliset koronan tilannekatsaukset kahden viikon välein, mukana ovat kuntien perusturvajohtajat sekä seututerveyskeskuksen toimijoita. Lisäksi tiedotamme koronatilanteesta tarpeen mukaan ja tilanteen muuttuessa verkkosivuiltamme sekä paikallislehdissä. Kuntien kanssa työryhmissä tehtävä palvelurakennetyö jatkuu.

Hoidon saatavuuden ja jatkuvuuden parantamiseksi potilassegmentoinnin rinnalle / tilalle on suunniteltu ja valmisteltu viime syksystä lähtien moniammatillista tiimimallia, jossa potilaan terveysasioiden hoito toteutetaan moniammatillisissa tiimeissä, johon henkilökunta jaetaan tiimien profiili ja toimivuus huomioiden. Keuruulla tämä moniammatillinen tiimityö on käynnissä ja alku vuoden aikana on tehty ja tehdään kehittämistyötä yhdessä henkilöstön kanssa. Tiimimallissa potilaille nimetään omahoitaja, joka huolehtii aktiivisesti kun-kin potilaan hoidon järjestelystä. Tiimeissä lääkäreiden konsultaatiotyö varmistaa moniammatillisen hoitotyön onnistumisen niin, että mahdollisimman moni asia hoidetaan saman tien kuntoon ilman jonottamista myöhemmin vastaanotolle. Huolellisen hoidon tarpeen arvion tekeminen korostuu ja moniammatillistuu mahdollistaen kattavien ja potilasta osallistavien hoito- ja kuntoutussuunnitelmien systemaattisen teon. Ensimmäiset vertailukelpoiset tulokset tiimimallin toimivuudesta entiseen toimintaan verrattuna on saatu nyt elokuussa. Tulokset näyttävät lupaavilta niin potilaiden hoidon, "potilas ensin" kuin taloudenkin näkökulmasta. Moniammatillisen tiimityön jalkauttamisen suunnittelu Laukaan vastaanotoille on käynnistynyt alku vuodesta ja käytännössä toiminta alkaa syksyn aikana, samoin suunnitelmat mallin käyttöönotosta Joutsassa ovat alkamassa. Joutsassa jatketaan Sakuko- yksikön (sairaala- kuntoutus - kotiin annettavat palvelut) toiminnan suunnittelua yhdessä kunnan työntekijöiden kanssa ja tehdään ensimmäiset pilotoinnit potilaiden hoidossa uuden mallin mukaisesti.

Etäpalveluiden kehittäminen seututerveyskeskuksessa on myös käynnissä. Etälääkärivastaanoton lisäksi muiden ammattilaisten tekemä etävastaanottotyö on lähtenyt mukavasti lisääntymään, esim. psykiatrin, diabetes- ja mielenterveys ja päihdehoitajan etävastaanotot. Haasteita on ollut saada toimivat tietotekniset yhteydet ja välineet eri kuntiin.

Uusi päivitetty strategia vuosille 2021–2022 on hyväksytty seututerveyskeskuksen johtokunnassa 20.4.2021 ja strategian mukaista toimintaa viedään käytäntöön joka yksikössä. Strategian keskeiset tavoitteet ovat asiakkaan tarpeen mukaiset sosiaali- ja terveyspalvelut, monipuoliset ja kehittyvät toimintatavat, vetovoimainen työpaikka ja kestävä talous. Perustehtävämme on lisätä alueemme asukkaiden terveyttä ja hyvinvointia sekä hoitaa heidän sairauksiaan. Visio; arjessa pärjäävät hyvinvoivat asukkaat haastavat meitä entistä enemmän kehittämistyöhön yhdessä moniammatillisessa verkostossa sotetoimijoiden kanssa.

Riskienhallinta: Tiiviisti osana yksiköiden arkea

Seututerveyskeskuksessa on noudatettu sairaanhoitopiirin ohjeita ja liikelaitoksen johtosääntöä. Julkaistut yleiskirjeet on tiedotettu ja pantu toimeen tarvittaessa. Sekä johtoryhmässä että esimiesten kokouksissa on seurattu säännöllisesti talousarvion, hoitotakuun ja muiden keskeisten tavoitteiden toteutumista.

Vastuutahot ovat tunnistaneeet riskejään oman toimintansa näkökulmasta, asetettuja tavoitteitaan vastaan sekä dokumentoineet tulokset luotettavalla tavalla. Riskien tunnistamisessa on hyödynnetty aikaisempia riskien arvioita, tilastoja, mittareita, asiantuntijoiden arvioita ja muuta taustamateriaalia. Pohjatietona on käytetty esim. yksiköiden tekemiä työturvallisuusriskikartoituksia ja poikkeamailmoituksia (HaiPro-ilmoituksia).

Potilasturvallisuuden mittareina seurataan haittatapahtumia lähes päivittäin ja esihenkilöt käsittelevät akuutit haittatapahtumat heti. Osastokokouksissa käydään läpi haittatapahtumia säännöllisesti henkilöstön kanssa. Tapaturmia eli kaatumisia ja putoamisia sekä lääkehaittatapahtumia on eniten haittatapahtumista. Tapaturmien ehkäisyyn ja lääkehoidon turvallisuuteen on panostettu. Vakavia haittoja ei ole tapahtunut potilaille 1.1.–31.8.2021 välisenä aikana. Lääkehaittatapahtumat ovat vähentyneet 31 %. Henkilöstöä on ohjeistettu, että potilaan tunnistamiseen tulee käyttää ranneketta ja tarkistaa henkilötiedot. Rannekeratsian tulos 31.8.2021 oli erinomainen, lähes 100 %.

Potilas- ja asiakaspalautteiden määrä on kasvanut 34 % vuoteen 2020 verrattuna, keskiarvo oli 4,4. 90 % potilaista koki saaneensa hyvää kohtelua hoidossa ollessaan ja 87 % suosittelee seututerveyskeskusta.

Sisäisen valvonnan ja riskienhallinnan olennaisista poikkeamista tunnistettiin koronaepidemian vaikutukset sekä toimintaan että talouteen alkuvuonna 2021.

Talous: Tasapainotavoite toteutuu – koronasta huolimatta

Tilinpäätöksen 2020 yhteydessä toteutetuilla aiempien vuosien tasauslaskutuksilla saadaan tilikauden 2021 aikana katetuksi taseeseen kertyneestä alijäämästä 0,644 milj. euroa. Johtokunta hyväksyi 20.4.2021 alijäämän kattamissuunnitelman, jonka toimenpiteillä loppu -0,288 milj. euroa saadaan katettua tilikauden aikana. Alijäämän kattamissuunnitelma hyväksyttiin sairaanhoitopiirin valtuustossa 18.6.2021.

Johtokunta hyväksyi talousarvioon 16.3.2021 koronaepidemian jononpurkuun ym. liittyviä muutoksia. Alijäämän kattamissuunnitelmassa muutettiin tilikauden tulostavoitteeksi +0,932 milj. euroa.

Järjestämistoimikunta hyväksyi 11.6.2021 asiakasmaksutaksan, jossa on huomioitu asiakasmaksulain muutokset 1.7.2021 lukien. Muutosten vaikutus kuluvan vuoden potilasmaksutuloihin tullaan näkemään tilinpäätöksessä.

Seuraavassa taulukossa on talousarvion 2021 **toteutumisvertailu** tammi-elokuulta. Koronaepidemian hoitamisesta on alkuvuonna kertynyt arviolta jo 2,012 milj. euroa kustannuksia, joita ei pääsääntöisesti ole vielä huomioitu talousarviossa. Koronaepidemian hoitoon liittyvää valtionavustusmenettelyä vielä valmistellaan, näillä näkymin valtionavustus kohdistuu kuntiin, joilta liikelaitos laskuttaa koronan hoitopalvelut samalla tavoin kuin muutkin hoitopalvelut. Sairaanhoitopiirin hallitus päättää syksyn aikana keväällä saadun sairaanhoitopiirin korona-yleisavustuksen osuudesta liikelaitokselle.

TALOUSARVION 2021 TOTEUTUMISVERTAILU	TA muutettu	Toteuma	josta korona	Toteuma	Muutos edellisvuodesta	
Liikelaitos Seututerveyskeskus	2021	2021-08	2021-08	2020-08	eur	%
LIIKEVAIHTO	41 330 875	27 022 311	0	24 842 637	1 535 830	3,7 %
Hoitopalvelujen myynti	721 754	633 072		328 674	304 398	42,2 %
Kiinteä laskutus sopijakunnilta	35 318 855	23 239 237		22 302 172	937 064	2,7 %
Hoitopalvelujen tasauslaskutus	643 844	643 844				
Muiden palvelujen ja tarvikkeiden myynti	1 265 600	653 318		541 354	111 964	8,8 %
Potilasmaksut	3 380 823	1 852 841		1 670 437	182 404	5,4 %
Liiketoiminnan muut tulot	257 977	154 960	0	108 150	46 811	18,1 %
Tuet ja avustukset kuntayhtymältä						
Materiaalit ja palvelut	-13 709 970	-10 200 575	-1 054 716	-9 314 466	-886 109	6,5 %
Aineet, tarvikkeet ja tavarat	-3 217 300	-2 179 309	-250 112	-2 252 066	72 757	-2,3 %
Palvelujen ostot	-10 492 670	-8 021 266	-804 604	-7 062 400	-958 866	9,1 %
Asiakaspalvelujen ostot	-833 650	-723 605	-80 977	-454 058	-269 547	32,3 %
Muiden palvelujen ostot	-9 659 020	-7 297 661	-723 627	-6 608 342	-689 319	7,1 %
<i>josta ostot sairaanhoitopiiriltä</i>	<i>-5 437 634</i>	<i>-3 795 447</i>		<i>-3 125 190</i>	<i>-670 257</i>	<i>12,3 %</i>
Henkilöstömenot	-24 034 315	-16 991 811	-949 950	-15 961 973	-1 029 838	4,3 %
Palkat ja palkkiot	-19 984 095	-14 094 815	-788 604	-13 270 775	-824 039	4,1 %
Henkilösivukulut	-4 050 220	-2 896 996	-161 346	-2 691 198	-205 798	5,1 %
Poistot ja arvonalentumiset	-200 000	-92 502		-74 860	-17 642	8,8 %
Liiketoiminnan muut menot	-2 688 854	-1 905 472	-7 286	-1 727 857	-177 615	6,6 %
LIIEKEYLI-/ALIJÄÄMÄ	955 713	-2 013 088	-2 011 952	-2 128 369	115 281	12,1 %
Rahoitustulot ja -menot	-24 000	-14 337		-14 265	-72	0,3 %
YLI-/ALIJÄÄMÄ ENNEN SATUNNAISIA ERIÄ	931 713	-2 027 425	-2 011 952	-2 142 634	115 209	

Seuraavassa taulukossa on tämänhetkisten toteumatietojen pohjalta laadittu **tilinpäätösennuste** vuodelle 2021. Viimeisin arvio koronaepidemian hoitamisen kustannuksista on 3,020 milj. euroa. Oletuksena on tämän kattaminen hoitopalvelulaskutuksella sopijakunnilta ja muilta valtionavustuksen saajilta sekä sairaanhoitopiiriin valtionavustuksen osuudella, jolloin koronalla ei olisi ennusteessa vaikutusta liikelaitoksen tulokseen.

Alijäämän kattamissuunnitelman osana on tarkisteltu hoitopalvelujen vieraskuntalaskutuksen oikeellisuutta kuluvalta ja aiemmilta vuosilta. Tarkistusten perusteella korjauslaskutusta toteutuu yhteensä noin 0,344 M€, jolla saadaan katettua jäljellä oleva alijäämän osuus ja alijäämän kattamissuunnitelman mukainen tilikauden tulostavoite toteutuu.

TILINPÄÄTÖSENNUSTE 2021	TP	TA muutettu	TPE	Poikkeama	josta korona	
Liikelaitos Seututerveyskeskus	2020	2021	2021-08	eur	%	eur
LIIKEVAIHTO	39 525 448	41 330 876	43 810 014	2 479 138	6,0 %	2 518 791
Hoitopalvelujen myynti	534 464	721 754	1 215 724	493 970	68,4 %	158 400
Kiinteä laskutus sopijakunnilta	33 413 258	35 318 855	35 318 855	0	0,0 %	
Hoitopalvelujen tasauslaskutus	1 268 944	643 844	2 809 835	2 165 991	336,4 %	2 360 391
Muiden palvelujen ja tarvikkeiden myynti	1 426 297	1 265 600	1 265 600	0	0,0 %	
Potilasmaksut	2 882 485	3 380 823	3 200 000	-180 823	-5,3 %	
Liiketoiminnan muut tulot	2 175 341	257 977	285 954	27 977	10,8 %	0
Tuet ja avustukset kuntayhtymältä	0		1 317 352	1 317 352		501 209
Materiaalit ja palvelut	-15 081 765	-13 709 970	-15 988 721	-2 278 751	16,6 %	-1 555 000
Aineet, tarvikkeet ja tavarat	-3 359 463	-3 217 300	-3 309 837	-92 537	2,9 %	-380 000
Palvelujen ostot	-11 722 302	-10 492 670	-12 678 884	-2 186 214	20,8 %	-1 195 000
Asiakaspalvelujen ostot	-772 111	-833 650	-1 139 553	-305 903	36,7 %	-120 000
Muiden palvelujen ostot	-10 950 191	-9 659 020	-11 539 331	-1 880 311	19,5 %	-1 075 000
<i>josta ostot sairaanhoitopiiriltä</i>	<i>-4 889 497</i>	<i>-5 437 634</i>	<i>-5 437 634</i>	<i>0</i>	<i>0,0 %</i>	
Henkilöstömenot	-23 837 477	-24 034 315	-25 445 978	-1 411 663	5,9 %	-1 450 000
Palkat ja palkkiot	-19 815 083	-19 984 095	-21 153 860	-1 169 764	5,9 %	-1 200 000
Henkilösivukulut	-4 022 394	-4 050 220	-4 292 118	-241 898	6,0 %	-250 000
Poistot ja arvonalentumiset	-107 301	-200 000	-200 000	0	0,0 %	
Liiketoiminnan muut menot	-2 653 818	-2 688 854	-2 822 858	-134 004	5,0 %	-15 000
LIIEKEYLI-/ALIJÄÄMÄ	20 430	955 713	955 763	49	0,0 %	0
Rahoitustulot ja -menot	-20 430	-24 000	-24 000	0	0,0 %	
YLI-/ALIJÄÄMÄ ENNEN SATUNNAISIA ERIÄ	0	931 713	931 763	49		

Vuoden 2021 **investointisuunnitelmasta** on alkuvuonna toteutunut 90 192 euroa (37,6 %). Ennusteena on investointimäärärahan mukainen toteuma 240 000 euroa.

Koronaepidemian hoitopalvelut

Koronaepidemiaan liittyviä hoitopalveluja on tammi-elokuussa toteutunut seuraavasti:

- testaukset 12 454 käyntiä, arvioitu hinta 1 718 652 euroa
- jäljitykset 2 860 käyntiä, arvioitu hinta 260 260 euroa
- rokotukset 41 998 käyntiä, arvioitu hinta 629 570 euroa
- sairaalahoitoa 16 (brutto-)hoitopäivää, arvioitu hinta 6 128 euroa

Seututerveyskeskuksen voimassa olevan hinnaston mukaisilla tuotehinnoilla ja rokotusten arvioidulla yksikkökustannuksella oman palvelutuotannon hoitopalvelujen arvioitu laskutus olisi 2 614 610 euroa. Lisäksi alkuvuonna on toteutunut koronaan liittyviä ostopalveluja (hoito muissa sairaaloissa) yhteensä 80 977 euroa.

Hallinnon vastuualue

Hallinnon vastuualueella aloitti 16.8.2021 uusi kehittämispäällikkö, jonka tehtäviin kuuluvat potilasasiain toiminnan lisäksi seututerveyskeskuksen laatutyö; kehittämispäällikkö osallistuu laadun mittaroinnin kehittämiseen, hakee tietoa toiminnan kehittämisen pohjaksi ja tekee tiedolla johtamisen analyyseja. Kehittämispäällikkö osallistuu myös maakunnalliseen laadun kehittämistyöhön eri työryhmissä, toimii laatu- ja potilasturvallisuustyöryhmien/ -verkostojen puheenjohtajana seututerveyskeskuksessa yhteistyössä vastuualuejohtajien kanssa sekä osallistuu maakunnallisen sote-uudistuksen eri hankekokonaisuuksiin ja työryhmiin, vastaa Aster-potilastietojärjestelmän kokonaisuudesta seututerveyskeskuksen näkökulmasta ja koordinoi sote-kehittämistyötä seututerveyskeskuksen osalta.

Sovellustukeen palkattiin määräaikaista yksi sovellusasiiantuntija liittyen mm. Lifecare- järjestelmän kehittämistehtäviin. Sovellustuen tehtäväkenttä laajenee jatkuvasti ja nykyisillä resursseilla näitä tehtäviä ei enää pystytty hoitamaan, tarkoitus on jatkaa ensi vuonna tätä työsuhdetta toistaiseksi voimassa olevana.

Seututerveyskeskuksen hallinnon kokouskäytäntöihin tehtiin muutoksia kesälomien jälkeen. Tiivistämällä kokouksia ja jättämällä joitakin kokouksia kokonaan pois saadaan tehokuutta päivittäiseen toimintaan ja aikaa lisää myös kehittämistoimintaan. Tuloksia tästä muutoksesta voidaan arvioida myöhemmin syksyllä.

Tweb-asianhallintajärjestelmän käyttöönotto on aloitettu. Hallinnon toimintarutiinien ja -prosessien sujuvuutta kehitetään arjessa jatkuvasti, alkuvuonna on toteutettu ostolaskujen kierron ja flexim-työaika raporttien pienprojektit. Kuntaraportoinnin kehittämisprojekti on käynnissä mutta etenee tavoiteaikataulua hitaammin. Taulousraportoinnin taustajärjestelmä vaihtuu loppusyksyllä MonetTietoon.

Koronaepidemian hoitaminen on alkuvuonna heijastunut merkittävästi myös hallinnon vastuualueen henkilöstön työskentelyyn mm. toiminnan järjestämisen, viestinnän, rokotustilastoinnin kehittämisen ja monenlaisen raportoinnin tehtävinä.

KÄYTTÖTALouden TOTEUTUMINEN	TA	TOTEUMA	TA-TOT	TOTEUMA	ERO EDELLISVUOTEEN	
Hallinto	2021	2021-08	%	2020-08	eur	%
TOIMINTATULOT	1 100 936	798 244	72,5 %	108 413	689 831	636,3 %
Tasauslaskutus sopijakunnilta	643 844	643 844	100,0 %		643 844	
Muut toimintatulot	457 092	154 400	33,8 %	108 150	46 251	42,8 %
TOIMINTAMENOT	-1 993 203	-1 105 077	55,4 %	-913 193	-191 883	21,0 %
Palkat ja palkkiot	-648 079	-590 425	91,1 %	-416 879	-173 546	41,6 %
Henkilösivukulut	-128 423	-115 930	90,3 %	-83 272	-32 658	39,2 %
Muiden palvelujen ostot	-1 441 947	-352 474	24,4 %	-316 064	-36 410	11,5 %
Aineet, tarvikkeet ja tavarat	-7 000	-2 837	40,5 %	-5 226	2 389	-45,7 %
Muut toimintamenot	232 246	-43 411	-18,7 %	-91 752	48 341	-52,7 %
TOIMINTAKATE	-892 267	-306 832	34,4 %	-804 781	497 948	-61,9 %
Rahoitustulot ja -menot	-24 000	-14 365	59,9 %	-15 542	1 177	-7,6 %
VASTUUALUEILLE KOHDISTETTAVA	-916 267	-321 197	35,1 %			

Talousarvion toimintatuloihin ja -menoihin sisältyy johtokunnan 20.4.2021 hyväksymän alijäämän kattamissuunnitelman mukaiset tulojen lisäykset ja menon vähennykset. Hallinnon nettokustannus kohdistetaan vastuualueille toimintamenojen suhteessa.

Avoterveydenhuolto

Yliääkäri Jari Raudasoja
Ylihoitajat Sanna Porkka-Hokkanen ja Tuula Antinaho

Asiakas / Kunta: Toimintaa koronan ehdoilla

Koronaepidemia on vaikuttanut avoterveydenhuollon toimintaan kuluneen vuoden aikana merkittävässä määrin. Jäljitysohjon, koronanäytteenottoon ja rokotustoimintaan on jouduttu kohdentamaan työpanosta perustehtävää tekevästä työntekijäjoukosta, sillä osaavan määräaikaisen henkilöstön saatavuudessa on ollut ja on edelleen haasteita, joka on valtakunnallinen ongelma. Tämä on osaltaan vaikuttanut perustoimintojen järjestämiseen terveysasemien vastaanotoilla.

Vastaanottojen esihenkilöt ovat tehneet todella hienoa työtä siinä, että kaikesta haasteellisuudesta huolimatta, tarvittavat toiminnot on saatu pyörimään suhteellisen hyvin. Epidemiatilanteesta ja ajoittaisista koronarajoituksista huolimatta vastaanotoille on päässyt asetetun tavoitteen mukaisesti. Hoitajavastaanotoille on isommilla terveysasemilla päässyt vähintään neljän päivän aikana yhteydenotosta, pienemmillä terveysasemilla jopa nopeammin.

Kesäaikana pienemmät terveysasemat ovat olleet osin suljettuina, ja Multian terveysasemalla tehtiin kesä-sulun aikana putkiremonttia. Henkilöstövajeen vuoksi Petäjäveden terveysasema oli suljettuna heinäkuun ajan, jolloin toiminnot järjestettiin Keuruun terveysasemalla. Luhangan terveysaseman toiminta hoidettiin kesäaikana Joutsassa, Lievestuoreen Laukaassa ja Haapamäen Keuruulla.

Koronarokotustoiminta työllisti etenkin terveysneuvontaa. Lasten määräaikaistarkastuksia (2- ja 6-vuotiaiden) sekä kouluterveydenhuollon tarkastuksia (2- ja 4-luokkalaisten) jouduttiin siirtämään, koska koronarokotuksiin jouduttiin irrottamaan henkilöstöä terveysneuvonnasta. Tukea tarvitseville perheille ja lapsille turvattiin tänäkin aikana palvelut, mitä he tarvitsivat.

Prosessit/Toiminta: Kehittäminen on edennyt kaikesta huolimatta

Resurssivajeen takia Petäjäveden terveysasemalla ei voitu toteuttaa koronan kakkosrokotteita elokuun aikana ja nämä keskitettiin annettaviksi Keuruun terveysasemalla ja elokuussa myös ykkösrokoteajat jouduttiin antamaan Keuruun terveysasemalla.

Koronarokotukset etenivät suunnitellusti Seututerveyskeskuksessa ja heti koulujen alettua päästiin rokottamaan myös 12–15-vuotiaille koululaisia. Nämä rokotukset keskitettiin kouluterveydenhuoltoon.

Toimintaa ja prosesseja kehitettiin edelleen koronasta huolimatta. Keuruun vastaanotolla jatkettiin moniammatillisen tiimityömallin toiminnan kehittämistä, joka otettiin käyttöön kesällä 2020. Laukaan vastaanotolla kuluneena vuonna on pystytty keskittymään myös moniammatillisen tiimityömallin käyttöönoton suunnitteluun; käyttöönotto toteutuu lokakuussa 2021. Kehittämisessä on huomioitu moniammatillinen suunnittelu, jota on toteutettu terveysturvallisesti koronarajoitukset huomioiden. Joutsan vastaanotolla suunnittelu toimintamallin muuttamiseksi on myös jo käynnistynyt.

Joutsan kunnan kanssa on jatkettu Sakuko (= sairaalahoito, kuntoutus ja kotiin vietävät palvelut) -yksikön suunnittelua. Suunnitelma on konkretisoitunut kesän aikana niin, että Joutsan sairaalan, palvelukeskus Jousen ja Joutsan kunnan kotihoidon edustajasta muodostuva koordinoitiryhmä kokoontuu joka arkipäivä ma-pe tarkastelemaan Novasta osastolle tarjottujen potilaiden hoidon toteutusta; tavoitteena on, että hyödynnetään Jousen lyhytaikaispaikkoja potilaiden hoidon tarpeen mukaisesti ja jos potilas tarvitsee osastohoidolta vain esim. iv-lääkitystä, niin se käydään toteuttamassa Jousessa osaston henkilökunnan toimesta. Toiminnan kehittämistä jatketaan edelleen.

Hoitotyön johtamisen uudelleen organisoimista suunnitellaan avo- ja laitoshoidon sekä terveysneuvonnan yhteistyönä. Tavoitteena on arvioida, selkiyttää ja yhdenmukaistaa hoitotyön esihenkilöiden tehtäviä kuin myös heidän johtamaansa aluetta.

Henkilöstö: Vakinaiset työsuhteet kiinnostavat hakijoita, mutta määräaikaisiin sijaisuuksiin on haasteellista saada tekijöitä

Kevään aikana henkilöstössä tapahtui muutoksia Keuruun ja Laukaan vastaanotoilla. Molemmissa yksiköissä haettiin vakinaisia sairaanhoitajia avoimella haulla; hakijamäärä oli molemmissa hauissa yli 10. Tämä osoittaa Seututerveyskeskuksen olevan edelleen vetovoimainen työnantaja. Määräaikaisiin sijaisuuksiin ei löydy tekijöitä, joka on hankaloittanut ja hankaloittaa edelleen toiminnan suunnittelua. Äkillisiin poissaoloihin ei ole välttämättä tämän vuoksi saatu tekijöitä, jonka vuoksi henkilöstö on joutunut todella paljon toiminnan turvaamiseksi. Henkilöstön saatavuus on vaikuttanut myös siihen, että emme ole voineet myöntää harkinnanvaraisia virkavapauksia vakinaisille työntekijöille. Fysioterapian osalta on ollut saatavilla riittävästi osastovieraita määräaikaisia sijaisia pidempiin poissaoloihin, osastonsihteereiden osalta ei ole ollut merkittäviä poissaoloja. Osastonsihteerivarahenkilön vakinaisen toimi täytettiin ja siihenkin oli yli 10 hakijaa.

Rokotustoimintaan saatiin palkattua muutamia lisähenkilöitä (puhelimeen ja kirjaukseen). Terveyden ja sairaanhoitajien palkkaaminen oli haastavaa, eikä pitkiinkään sijaisuuksiin saatu tekijöitä.

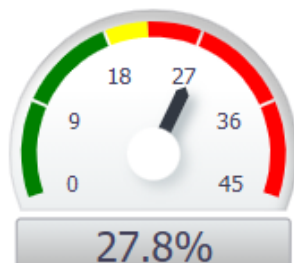
Alkukesän aikana rekrytoimme puheterapeutteja Joutsaan ja Keuruun alueelle. Joutsassa rekrytointi tuotti tulosta ja puheterapeutti aloittaa Joutsa-Toivakka –Luhanka alueella heti kesän jälkeen. Toiseen puheterapeutin tehtävään ei ole saatu työntekijää ja jouduttu turvautumaan ostopalveluun. Myös toimintaterapeutin rekrytoinnissa on ollut haastetta (Keuruu-Multia alue) sekä psykologien pitkiinkään sijaisuuksiin ei ole ollut hakijoita (Laukaan ja Joutsan alue) ja niihin on jouduttu käyttämään osittain ostopalveluita.

Jäljitykseen on saatu rekrytoitua määräaikaisia sijaisia, joka on helpottanut toiminnan suunnittelua vastaanotoilla. Kevään aikana iltojen ja viikonloppujen jäljitysvuorot tehtiin vakinaisen henkilöstön lisätoimintana, mutta kesän aikana nämäkin toiminnot on toteutettu määräaikaisen työvoiman turvin. Tällä tavoin vakinaisen henkilöstö pystyi pitämään kesälomansa. Tulevan syksyn aikana terveydenhoitajien työpanos kohdennetaan rokotustoimintaan ja jäljitystyössä jatkavat osin määräaikaiset tekijät; osa vuoroista voidaan toteuttaa vakinaisten henkilöstön toimesta. Jäljitystyön jatkoa arvioidaan valtakunnallisten ohjeiden myötä.

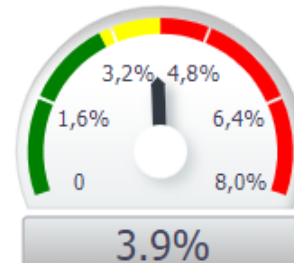
Näytteenotossa toimitaan osin määräaikaisten ja osin vakinaisten työntekijöiden turvin. Näytteenottomäärät ovat vaihdelleet suuresti, joten tarvittavan henkilöstön kohdentaminen ja rekrytointi on ollut haasteellista tähän koronatoimintaan samoin kuin jäljitystyöhön. Olemme onnistuneet joitakin osin yhdistämään näitä toimintoja niin, että sama työntekijä on ollut sekä näytteenotossa että jäljityksessä.

Seututerveyskeskuksessa on ollut pitkään 10-15% lääkäriavajae. Kesäaikaisia saatiin hyvin ja syksyn rekrytointitilanne näyttää paremmalta. Myös asiantuntijalääkärit ovat kiinnostuneet seututerveyskeskuksesta työnantajana ja tähtystystoiminta on pystytty siirtämään omalle erikoislääkärille ja oma psykiatriresurssi on myös parantunut. Pahimmissa lääkäriavajetilanteissa ostopalvelulääkäritoimintaan on jouduttu turvautumaan, jotta hoitovelkaa ei pääsisi syntymään. Moniammatillinen konsultaatiotyö on tullut vakituiseksi osaksi terveyskeskuksen lääkärityötä.

Määräaikaisten osuus kokonaistyöpanoksesta
Mittari vertaa jakson toteutusta tavoitteeseen.

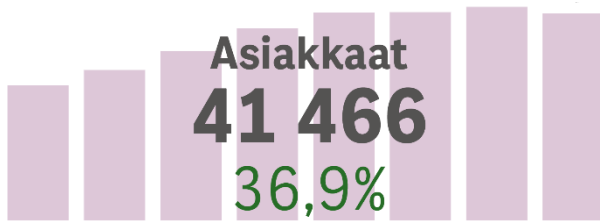


Sairauspoissaolojen osuus kokonaistyöajasta
Mittari vertaa jakson toteutusta tavoitteeseen.

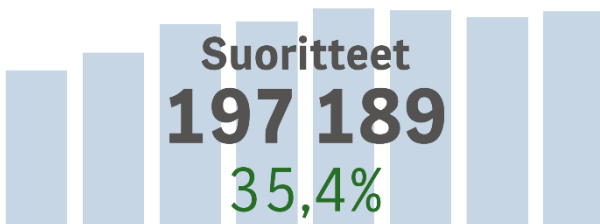


Seututerveyskeskuksen palvelut tammi-elokuussa 2021 ja vertailu edellisvuoteen

Kuviot: Prodacapo Region. Pylväät kuvaavat kuukausia tammi-elokuu. Prosenttiluku vertaa jaksoa edellisvuoteen. Tietosisältönä Seututerveyskeskuksen oma palvelutuotanto ja ostopalvelut, kaikki käynnit.

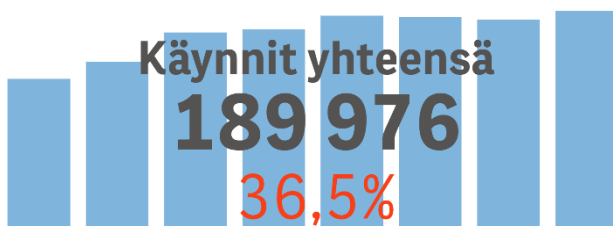


Sopijakuntien asukkaita 93,5 %



Palvelualoittain:

- Avohoito 51,0 %
- Muu terveydenhuolto 21,5 %
- Neuvolapalvelut 14,2 %
- Päihde- ja mielenterveystyö 6,5 %
- Koulu- ja opiskeluterveydenhuolto 5,0 %
- Päivystys 0,7 %
- Kuntoutus ja terapiat 0,6 %
- Sosiaalityö 0,4 %



Oman palvelutuotannon

käynnit ammattiryhmittäin:

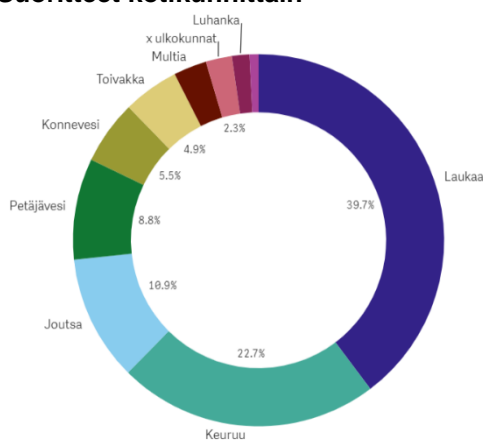
- Hoitajat 72,0 %
- Lääkärit 19,3 %
- Erityistyöntekijät 8,2 %
- Muut 0,5 %



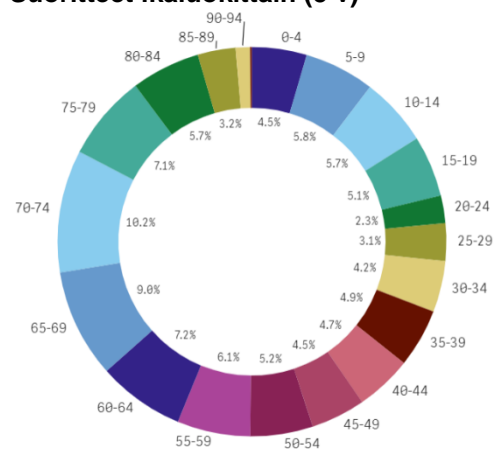
Etäkontakteja 24,4 %

oman palvelutuotannon käynneistä

Suoritteet kotikunnittain



Suoritteet ikäluokittain (5 v)



Talous: Koronan kustannukset kuormittavat menoissa mutta näkyvät myös tuloissa

Vastuualueen toimintamenoihin, erityisesti henkilöstömenoihin ja palveluostoihin sisältyy kustannuksia koronaepidemiaan liittyvistä hoitopalveluista, joita vastaava rahoitus saadaan hoitopalvelulaskutuksena sopijakunnilta ja muilta valtionkorvauksen saajilta. Koronaepidemiaan liittyviin toimintamenoihin ja -tuloihin ei pääsääntöisesti ole varauduttu talousarviossa, joten molemmat tullevat tilinpäätöksessä ylittymään.

KÄYTTÖTALOUDEEN TOTEUTUMINEN	TA	TOTEUMA	TA-TOT	TOTEUMA	ERO EDELLISVUOTEEN	
Avoterveydenhuolto	2021	2021-08	%	2020-08	eur	%
TOIMINTATULOT	26 143 940	17 064 612	65,3 %	15 896 870	1 167 742	7,3 %
Hoitopalvelujen myynti	505 548	514 172	101,7 %	288 699	225 473	78,1 %
Kiinteä laskutus sopijakunnilta	23 015 292	15 296 988	66,5 %	14 449 911	847 077	5,9 %
Muiden palvelujen ja tarvikkeiden myynti	1 261 900	647 743	51,3 %	535 151	112 592	21,0 %
Potilasmaksut	1 291 200	605 148	46,9 %	623 109	-17 960	-2,9 %
Muut toimintatulot	70 000	560		0	560	
TOIMINTAMENOT	-24 749 927	-18 608 215	75,2 %	-17 017 581	-1 590 635	9,3 %
Palkat ja palkkiot	-11 836 308	-8 222 896	69,5 %	-7 712 831	-510 065	6,6 %
Henkilösivukulut	-2 398 555	-1 699 847	70,9 %	-1 565 018	-134 828	8,6 %
Asiakaspalvelujen ostot	-713 650	-682 741	95,7 %	-360 256	-322 485	89,5 %
Muiden palvelujen ostot	-6 176 843	-5 287 921	85,6 %	-4 813 150	-474 771	9,9 %
Aineet, tarvikkeet ja tavarat	-2 035 000	-1 481 779	72,8 %	-1 579 351	97 572	-6,2 %
Muut toimintamenot	-1 589 571	-1 233 031	77,6 %	-986 974	-246 057	24,9 %
TOIMINTAKATE	1 394 013	-1 543 603	-110,7 %	-1 120 710	-422 893	37,7 %
Rahoitustulot ja -menot	0	10		760	-750	-98,6 %
Laskennalliset erät	-660 596	-254 659	38,5 %			
Poistot ja arvonalentumiset	-75 000	-41 143	54,9 %			
Laskennallinen kustannus (hallinto)	-585 596	-213 516	36,5 %			
VASTUUALUEEN KOKONAISKUSTANNUKSET	-25 410 523	-18 862 875	74,2 %			

Talousarvion toimintatuloihin ja -menoihin sisältyy johtokunnan 16.3.2021 hyväksymät talousarviomuutokset.

Sairaalahoito

Ylilääkäri Jari Raudasoja
Ylihoitaja Tuula Antinaho

Asiakas / Kunta: Henkilökuntavaje kesäajan kiusana sairaalan osastoilla

Henkilökuntavaje on ollut merkittävä tekijä osastojemme kesäajan toiminnan suunnittelussa. Huolimatta hyvästä etukäteissuunnittelusta ja sovitusta työsuhteista sijaistyöntekijät peruivat kesän kynnyksellä tuloaan, joten jouduimme vähentämään yhteensä kymmenen sairaansijaa kesä-elokuun ajalle, jotta osastotoiminta voitiin turvata tarkoituksenmukaisella tavalla. Kesän ajalle tehtiin suunnitelma myös Sotainvalidien sairaskodin kanssa; heidän palveluitaan oli käytettävissämme, jos omien sairaaloidemme sairaansijat olivat täynnä. Olimme tiiviisti mukana keskussairaalan vetämissä vuodeosastojen tilannekatsaustapaamisissa ma-pe, jolloin saimme tiedon keskussairaalan tilanteesta, jonka huomioimme omassa osastotoiminnassamme; tällä tavoin pyrimme ennakoimaan ja varmistamaan sairaansijojemme riittävyyden päivystysluonteiseen toimintaan. Korona ei vaikuttanut osastojemme toimintaan siinä määrin kuin vastaanotoilla, esim. emme ole tarvinneet varata koronapositiivisille potilaille erillisiä sairaansijoja. Kesäaika sujui kuitenkin yllättävän hyvin eli pääsääntöisesti pärjäsimme normaalia vähemmällä sairaansijamäärällä, vaikka Novan ja maakunnan muiden sairaaloiden sairaansijoja oli vähennetty myös henkilöstövajeen vuoksi.

Toiminta tällaisessa henkilöstötilanteessa on korostanut tarvetta työntekijälle, joka koordinoi potilaiden hoitoa alueemme osastoille, mutta myös järjestää jatkohoitoa osastolta eteenpäin. Haasteena on joillakin alueillamme jatkohoidon järjestäminen kuntien ylläpitämiin toimintoihin. Tällä hetkellä osastojen hoitohenkilöstö hoitaa näitä tehtäviä oman työnsä ohessa.

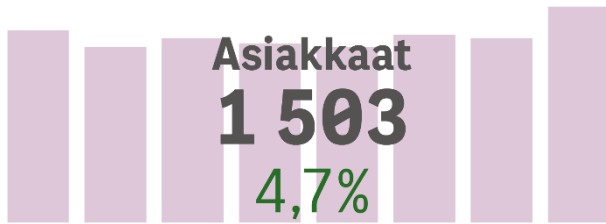
Prosessit / Toiminta: Kohti yhtenäisempää toimintamallia

Osastoillamme toimitaan tällä hetkellä hieman eri toimintatavoilla. Tämä osaltaan asettaa haasteita meidän liikkuville työntekijöillemme, joiden perehtyminen osastojen toimintaan hankaloituu näistä erilaisista toimintatavoista johtuen. Tulevaisuudessa pyrimme löytämään yhtenäisemmän hoitotyön toimintamallin osastoillemme. Syksyn 2021 aikana osastoillamme tullaan pilotoimaan Uoma-sovellusta, jonka tavoitteena on helpottaa potilaiden siirtoa yksiköstä toiseen riittävän tiedon turvin. Pilotti alkaa Seututerveyskeskuksen kaikilla osastoilla.

Osastoillamme on kuormitus-% vaihdellut 76-83 %. Matalin prosentti on ollut Laukaan vuodeosastolla, joka selittyy sillä, että siellä on myös lyhyimmät hoitoajat (3,7 pv), kun muilla se on 5,2-5,7 päivää.

Seututerveyskeskuksen palvelut tammi-elokuussa 2021 ja vertailu edellisvuoteen

Kuviot: Prodacapo Region. Pylväät kuvaavat kuukausia tammi-elokuu. Prosenttiluku vertaa jaksoa edellisvuoteen. Tietosisältönä Seututerveyskeskuksen oma palvelutuotanto ja ostopalvelut, kaikki käynnit ja bruttohoitopäivät.



Sopijakuntien asukkaita 95,6 %

70+ vuotiaita 70,5 %



Hoitojaksoja 2 408

keskimäärin 1,7 jaksoa asiakasta kohti

Käyntejä 604

keskimäärin 2,8 käyntiä asiakasta kohti

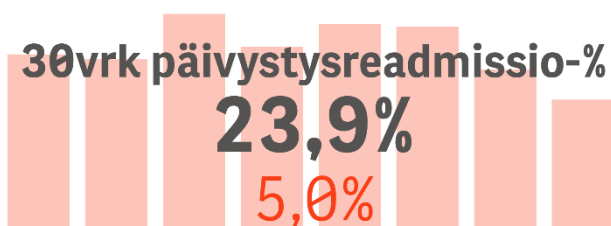


Hoitoaika 5,7 hoitopäivää

keskimäärin hoitojaksoa kohti

Lähisairaalassa 91,6 %

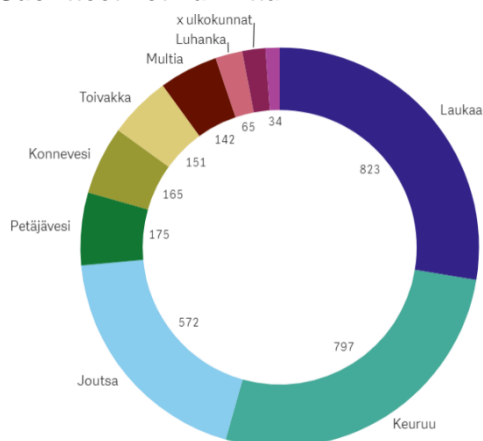
sopijakuntalaisten hoitopäivistä



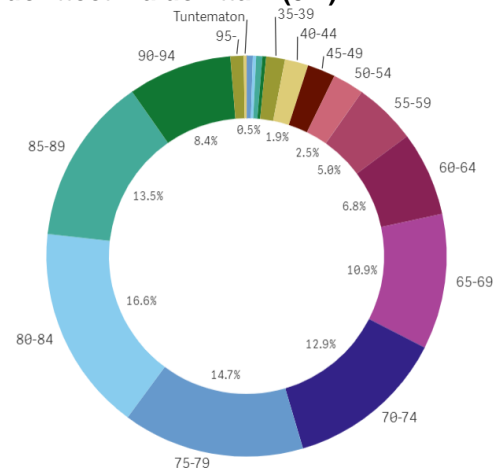
Joka neljäs palaa päivystykseen

kuukauden sisällä hoitojakson jälkeen

Suoritteet kotikunnittain



Suoritteet ikäluokittain (5 v)



Henkilöstö: Henkilöstön joustavuus toiminnan turvaajana

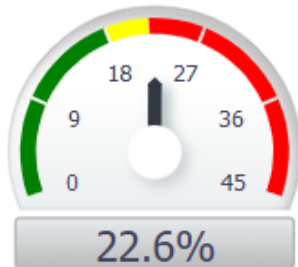
Vuodeosastoilla ei ole ollut hoitohenkilöstössä vaihtuvuutta samalla tavoin kuin vastaanottojen puolella; rekrytointeja on tehty vähän tämän vuoden aikana. Haastetta on ollut määräaikaisten sijaisten rekrytoinnissa kesäloma-aikana, joka on vaikuttanut myös sairaansijojen määräaikaiseen vähentämiseen kesän aikana. Äkillisten poissaolojen paikkaamiseen ei välttämättä ole saatu tekijöitä, joten henkilöstö on joutanut toiminnan turvaamiseksi.

Osastojen henkilöstöä on ollut osin koronanäytteenotossa (Joutsa), sillä siellä ei ole aina ollut riittämiin resursseja; varsinkin kesäaika ja sen mukanaan tuomat matkailijat lisäsivät näytteenottokapasiteettia.

Vuodeosastoillamme on ollut vakituinen lääkäri vain Keuruulla. Muuten sijaistus on hoidettu vastaanotoilta käsin. Elokuun alussa Laukaan vuodeosastolle saatiin myös vakituinen erikoislääkäri parantamaan jatkuvuutta potilaiden ja osaston hoitoprosesseissa.

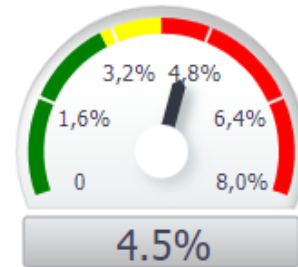
Määräaikaisten osuus kokonaistyöpanoksesta

Mittari vertaa jakson toteumaa tavoitteeseen.



Sairauspoissaolojen osuus kokonaistyöajasta

Mittari vertaa jakson toteumaa tavoitteeseen.



Talous: Menot edellisvuoden tasolla, tuloissa merkittävän suuri lisäys

Vastuualueen toimintamenojen tämänhetkinen toteuma on jokseenkin edellisvuoden tasolla. Hoitopalvelulaskutuksessa havaitun virheen korjaamisen vuoksi toimintatulot tullevat toteutumaan tilinpäätöksessä merkittävästi kuluvan vuoden talousarviota suurempina ja kattavat myös aiempien vuosien alijäämää.

KÄYTTÖTALOUDEEN TOTEUTUMINEN	TA	TOTEUMA	TA-TOT	TOTEUMA	ERO EDELLISVUOTEEN	
Laitoshoito	2021	2021-08	%	2020-08	eur	%
TOIMINTATULOT	7 568 478	4 945 148	65,3 %	4 818 286	126 862	2,6 %
Hoitopalvelujen myynti	82 099	20 497	25,0 %	16 555	3 942	23,8 %
Kiinteä laskutus sopijakunnilta	6 681 679	4 454 453	66,7 %	4 383 933	70 520	1,6 %
Muiden palvelujen ja tarvikkeiden myynti	3 700	5 275	142,6 %	5 939	-664	-11,2 %
Potilasmaksut	801 000	464 923	58,0 %	411 859	53 064	12,9 %
TOIMINTAMENOT	-6 639 089	-4 800 123	72,3 %	-4 767 518	-32 605	0,7 %
Palkat ja palkkiot	-3 819 480	-2 757 367	72,2 %	-2 782 068	24 702	-0,9 %
Henkilösivukulut	-775 161	-562 693	72,6 %	-564 020	1 327	-0,2 %
Asiakaspalvelujen ostot	-70 000	-10 721	15,3 %	-70 419	59 698	-84,8 %
Muiden palvelujen ostot	-1 162 998	-954 962	82,1 %	-823 950	-131 012	15,9 %
Aineet, tarvikkeet ja tavarat	-316 500	-220 223	69,6 %	-219 820	-403	0,2 %
Muut toimintamenot	-494 951	-294 157	59,4 %	-307 240	13 083	-4,3 %
TOIMINTAKATE	929 389	145 025	15,6 %	50 768	94 257	185,7 %
Rahoitustulot ja -menot	0	0		0	0	
Laskennalliset erät	-182 084	-64 183	35,2 %			
Poistot ja arvonalentumiset	-25 000	-9 105	36,4 %			
Laskennallinen kustannus (hallinto)	-157 084	-55 078	35,1 %			
VASTUUALUEEN KOKONAISKUSTANNUKSET	-6 821 173	-4 864 306	71,3 %			

Suun terveydenhuolto

Ylihammaslääkäri Leena Hakio
Ylihoitaja Eila Kerkelä

Asiakas / Kunta: Toimintaa koronan ehdoilla

Suun terveydenhuoltoon korona toi mukanaan pysyviä muutoksia, joiden vuoksi toiminnan ei enää odoteta palaavan edellisvuosien kaltaiseksi. Käyntien määrä on jäämässä pysyvästi alhaisemmaksi verrattuna koronaa edeltäviin vuosiin. Käyntien pituudet ovat kasvaneet, koska käynnillä menee nykyään enemmän aikaa potilasvaihtoon muuttuneiden hygieniakäytänteiden vuoksi. Isompia muutoksia ei ole enää tiedossa, koska toiminta on vakiintunut uusien käytäntöjen osalta ja toiminta nykyisellään on turvallista sekä potilaille että henkilökunnalle.

Viime vuoteen verrattuna tammi-elokuussa käynneissä on selkeää nousua. Hoidettujen potilaiden määrä on lisääntynyt selvästi tammi-elokuussa verrattuna viime vuoteen.

Prosessit / Toiminta: Paluuta potilaan kokonaisvaltaiseen hoitoon

Vuoden 2021 toisen neljänneksen aikana on päästy palaamaan yhä enenevässä määrin potilaiden kokonaisvaltaiseen hoitoon. Koronan vuoksi v. 2020 potilasaikoja jouduttiin perumaan ja akuuttihoito lisääntyi verrattuna potilaiden kokonaishoitoon. Potilaiden kokonaishoitoa jouduttiin koronan vuoksi siirtämään.

Koronan vuoksi syntyneeseen potilaspaineeseen ja lisääntyneeseen kokonaishoidon tarpeeseen on vastattu palkkaamalla 5 kpl hammaslääkäriä ja hammashoitajan työparia kesä-heinäkuulle ja toukokuussa alkaneella oman henkilökunnan lisätyöllä. Omalle henkilöstölle neuvoteltiin paikallinen lisätyösopimus, joka tuli voimaan toukokuussa.

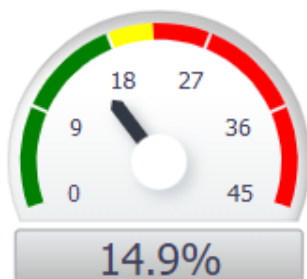
Henkilöstö: Osaava ja hyvinvoiva henkilökunta

Koronan mukanaan tuomat muutokset työtoimintaan ja elämään muutoinkin ovat kuluneen vuoden aikana muuttuneet osaksi normaalia vastaanottotoimintaa. Kesä-heinäkuussa oli edellisvuosia enemmän sekä hammaslääkäri- että hammashoitajasijaisia.

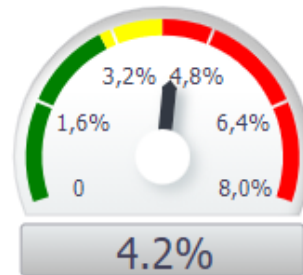
Henkilökunnan työssä jaksamista ja osaamista on vahvistettu työhyvinvointikoulutuksella ja erilaisilla työtehtäviin liittyvillä koulutustilaisuuksilla ja verkkokursseilla.

Sairauspoissaolot (4,2 %) ovat vähentyneet verrattuna alkuvuoteen ja alkavat lähestyä tavoitetta, joka olisi alle 4,0 %. Määräaikaisten osuus kokonaistyöpanoksesta kasvoi hieman vuoden toisella neljänneksellä, mutta se on selitettävissä kesäajan sijaisilla.

Määräaikaisten osuus kokonaistyöpanoksesta
Mittari vertaa jakson toteumaa tavoitteeseen.

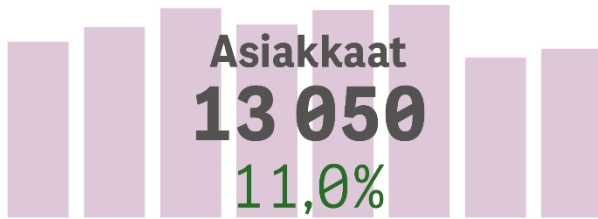


Sairauspoissaolojen osuus kokonaistyöajasta
Mittari vertaa jakson toteumaa tavoitteeseen.

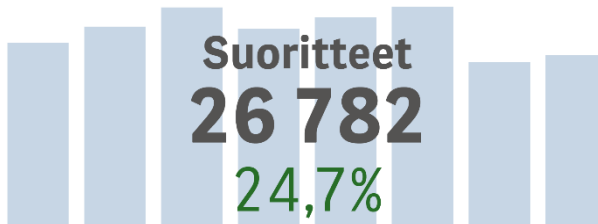


Seututerveyskeskuksen palvelut tammi-elokuussa 2021 ja vertailu edellisvuoteen

Kuviot: Prodacapo Region. Pylväät kuvaavat kuukausia tammi-elokuu. Prosenttiluku vertaa jaksoa edellisvuoteen. Tietosisältönä Seututerveyskeskuksen oma palvelutuotanto ja ostopalvelut, kaikki käynnit.



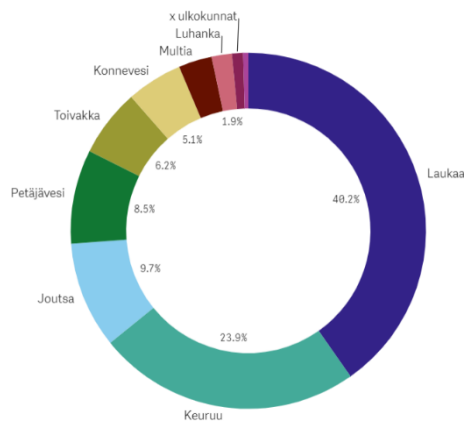
Sopijakuntien asukkaita 98,5 %



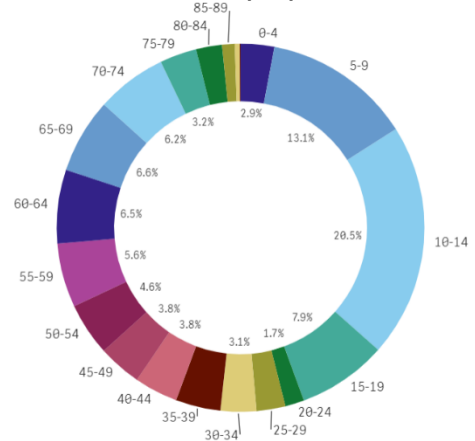
Tuotteittain:

- **Hammaslääkärikäynnit 55,7 %**
- **Suuhygienistikäynnit 22,0 %**
- **Oikomishoito 17,4 %**
- **Kirurgia 3,7 %**
- **Ostopalvelut 1,0 %**

Suoritteet kotikunnittain



Suoritteet ikäluokittain (5 v)



Talous: Menot arvioidulla tasolla, tuloissa myönteistä ylitystä

Vastuualueen toimintamenojen tämänhetkinen toteuma on talousarvion mukainen. Hoitopalvelujen myyntituloihin sisältyy hoitopalvelulaskutuksen korjausta, jonka vuoksi myyntitulot toteutuvat talousarviota suurempina ja kattavat osaltaan aiempien vuosien alijäämää.

KÄYTTÖTALOUDEEN TOTEUTUMINEN	TA	TOTEUMA	TA-TOT	TOTEUMA	ERO EDELLISVUOTEEN	
Suun terveydenhuolto	2021	2021-08	%	2020-08	eur	%
TOIMINTATULOT	7 353 317	4 369 268	59,4 %	4 127 218	242 050	5,9 %
Hoitopalvelujen myynti	52 810	98 402	186,3 %	23 420	74 982	320,2 %
Kiinteä laskutus sopijakunnilta	5 621 884	3 487 796	62,0 %	3 468 328	19 468	0,6 %
Potilasmaksut	1 288 623	782 770	60,7 %	635 470	147 300	23,2 %
TOIMINTAMENOT	-7 336 597	-4 584 443	62,5 %	-4 306 004	-278 439	6,5 %
Palkat ja palkkiot	-3 992 481	-2 524 127	63,2 %	-2 358 997	-165 130	7,0 %
Henkilösivukulut	-810 829	-518 527	64,0 %	-478 887	-39 640	8,3 %
Asiakaspalvelujen ostot	-50 000	-30 143	60,3 %	-23 383	-6 760	28,9 %
Muiden palvelujen ostot	-937 532	-702 303	74,9 %	-655 178	-47 126	7,2 %
Aineet, tarvikkeet ja tavarat	-1 008 800	-474 470	47,0 %	-447 669	-26 801	6,0 %
Muut toimintamenot	-536 955	-334 873	62,4 %	-341 890	7 018	-2,1 %
TOIMINTAKATE	16 720	-215 175	-1287,0 %	-178 786	-36 389	20,4 %
Rahoitustulot ja -menot	0	17		517	-500	-96,7 %
Laskennalliset erät	-273 588	-94 857	34,7 %			
Poistot ja arvonalentumiset	-100 000	-42 253	42,3 %			
Laskennallinen kustannus (hallinto)	-173 588	-52 603	30,3 %			
VASTUUALUEEN KOKONAISKUSTANNUKSET	-7 610 185	-4 679 299	61,5 %			

Talousarvion toimintatuloihin ja -menoihin sisältyy johtokunnan 16.3.2021 hyväksymät talousarviomuutokset.